

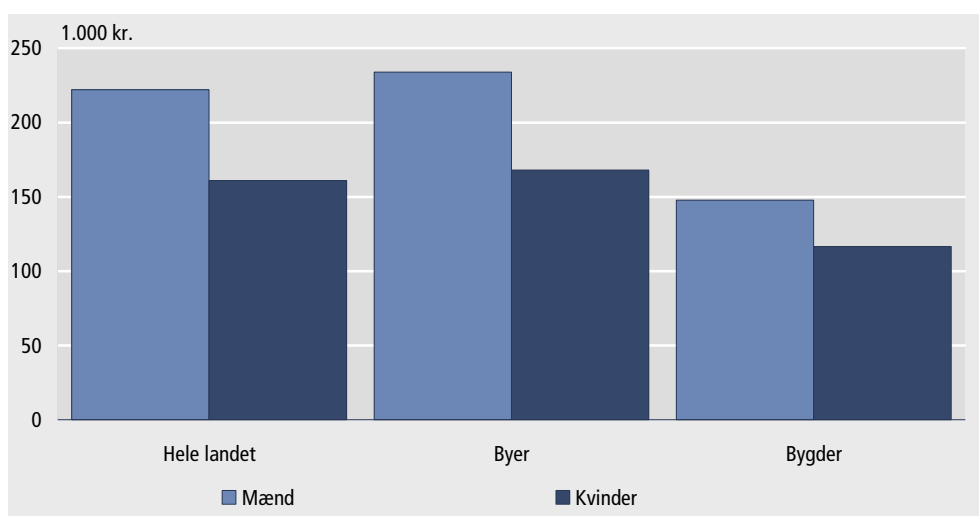
Indkomststatistik 2008

Sammenfatning

Markante indkomstforskelle mellem kønnene

Fra og med 2008 blev sambeskatningen af ægtefæller ophævet, hvilket for første gang har gjort det muligt for Grønlands Statistik at lave statistiske opgørelser af indkomsterne blandt kønnene. De første opgørelser viser, at mænd i gennemsnit havde en indkomst i 2008, der lå knap 40 pct., svarende til omkring 5.000 kr. om måneden, over gennemsnitsindkomsten for kvinder.

Figur 0.1 Gennemsnitlige bruttoindkomster fordelt på køn og bosted 2008



Mænd har højere indkomster uanset gruppering

I gennemsnit var årsindkomsten hos mænd 222.000 kr., mens den hos kvinder var 161.000 kr. At mænd havde højere indkomster end kvinder er et forhold, der gør sig gældende, uanset hvordan befolkningen grupperes. Således gør det sig gældende i byerne og i bygderne, i samtlige kommuner og distrikter, uanset fødested, samt endelig blandt alle aldersgrupper.

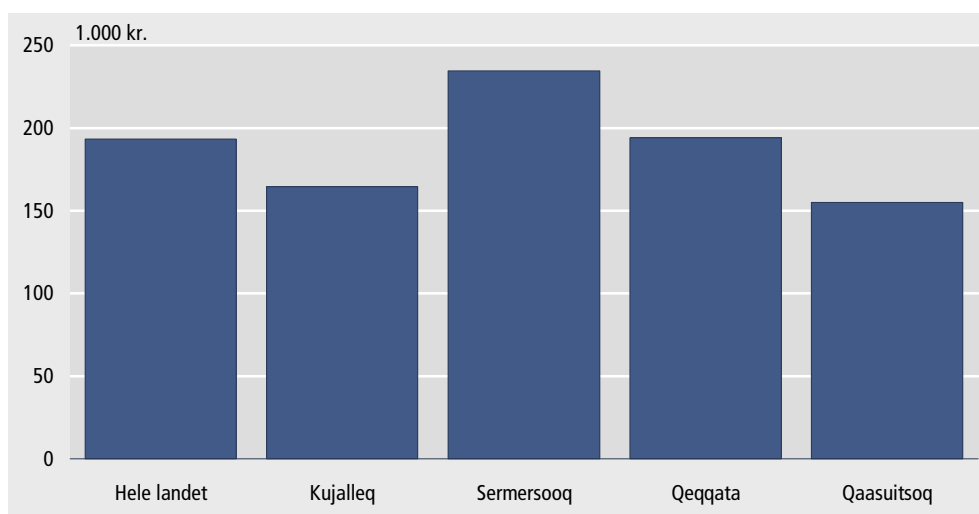
Tabel 0.1 Realindkomstindekset 2003-2008

	2003	2004	2005	2006	2007	2008
Indkomstindekset, 2002 = 100	100,8	104,2	105,7	110,0	113,9	118,5
Forbrugerprisindekset, 2002 = 100	103,2	104,3	106,7	109,1	114,9	120,1
Realindkomstindekset, 2002 = 100	97,7	99,9	99,1	100,9	99,1	98,7
Årlig ændring (pct.)	-2,3	2,2	-0,8	1,8	-1,8	-0,4

Købekraften svækket en anelse i 2008

Indkomsterne i 2008 lå i gennemsnit på 194.000 kr., hvilket er en stigning på 4,0 pct. i forhold til året før. Korrigeret for prisstigningerne, der i perioden 1. januar 2008 – 1. januar 2009 var på 4,5 pct., er der tale om et fald på 0,4 pct. i realindkomsterne. Købekraften blev dermed svækket en anelse i 2008.

Figur 0.2 Gennemsnitlige bruttoindkomster fordelt på kommuner 2008



Højeste indkomstniveau i Sermersooq

Der var betydelige forskelle i gennemsnitsindkomsterne blandt storkommunerne, der pga. den administrative interesse er den primære inddeling. Med en gennemsnitsindkomst på 235.000 kr. lå Sermersooq markant højere end de tre øvrige kommuner, mens indkomsterne i Qeqqata var på niveau med landsgennemsnittet på 194.000 kr. De laveste gennemsnitsindkomster blev optjent i Qaasuitsooq med 155.000 kr. og Kujalleq med 164.000 kr., hvilket er hhv. 20 pct. og 15 pct. under landsgennemsnittet.

Indholdsfortegnelse

	Sammenfatning	1
Figur 0.1	Gennemsnitlige bruttoindkomster fordelt på køn og bosted 2008	1
Tabel 0.1	Realindkomstindekset 2003-2008	1
Figur 0.2	Gennemsnitlige bruttoindkomster fordelt på kommuner 2008	2
	Indholdsfortegnelse	3
Kapitel 1	Metode og begreber	5
Afsnit 1.1	Formål	5
Afsnit 1.2	Datagrundlag	5
Afsnit 1.2.1	Personorienteret indkomststatistik	5
Afsnit 1.2.2	Husstandsorienteret indkomststatistik	6
Afsnit 1.2.3	Skatteorienteret indkomststatistik	6
Afsnit 1.3	Begreber og definitioner	6
Oversigt 1.1	Kommuner og distrikter	8
Afsnit 1.4	Metode til belysning af indkomstfordelingen	9
Afsnit 1.5	Begrænsninger og faldgruber	9
Kapitel 2	Personindkomster	10
Afsnit 2.1	Indkomster i kommunerne	10
Tabel 2.1	Gennemsnitlige indkomster fordelt på kommuner 2008	10
Tabel 2.2	Gennemsnitlige bruttoindkomster fordelt på kommuner 2003-2008	10
Tabel 2.3	Indkomstindeks 2003-2008	10
Figur 2.1	Indekseret indkomstudvikling i kommunerne 2002-2008	11
Afsnit 2.2	Indkomster i distrikterne	11
Figur 2.2	Gennemsnitlige bruttoindkomster fordelt på distrikter 2008	11
Figur 2.3	Vækst i gennemsnitlig bruttoindkomst fordelt på distrikter 2007-2008	12
Tabel 2.4	Gennemsnitlige bruttoindkomster fordelt på distrikter 2003-2008	12
Afsnit 2.3	Indkomster i bygder og byer	13
Figur 2.4	Gennemsnitlige bruttoindkomster i bygder og byer fordelt på kommuner 2008	13
Tabel 2.5	Indkomstforskelle mellem bygder og byer fordelt på kommuner 2008	13
Figur 2.5	Gennemsnitlige bruttoindkomster i bygder og byer fordelt på aldersintervaller 2008	14
Tabel 2.6	Bruttoindkomster i byerne 2008	14
Figur 2.6	Indekseret indkomstudvikling i byerne 2002-2008	15
Tabel 2.7	Bygder med højeste gennemsnitsindkomster 2008	15
Afsnit 2.4	Indkomster fordelt på køn	16
Tabel 2.8	Bruttoindkomster fordelt på køn 2008	16
Figur 2.7	Bruttoindkomster fordelt på køn og aldersintervaller 2008	16
Kapitel 3	Husstandsindkomster	17
Tabel 3.1	Gennemsnitlige husstandsindkomster 2008	17
Tabel 3.2	Gennemsnitlige ækvivalerede husstandsindkomster 2008	17
Kapitel 4	Den skatteorienterede indkomststatistik	19
Figur 4.1	Udviklingen i den skattepligtige indkomst og sluskat 1988-2008	19
Figur 4.2	Årlig vækstrate i samlet skattepligtig indkomst 1989-2008	19
Kapitel 5	Indkomstfordelingen	20
Figur 5.1	Gini-koefficienter for Grønland og udvalgte OECD-lande	20
Figur 5.2	Relativ fattigdom i Grønland og udvalgte OECD-lande	20
Figur 5.3	Forholdet mellem høj- og lavindkomster i udvalgte lande	21
Kapitel 6	Supplerende tabeller	22
Afsnit 6.1	Fra det personorienterede indkomstregister	22
Tabel 6.1	Gennemsnitlige personindkomster 2008	22
Tabel 6.2	Gennemsnitlige bruttoindkomster 2003-2008	23
Tabel 6.3	Gennemsnitlige bruttoindkomster fordelt på køn 2008	24
Tabel 6.4	Bruttoindkomster i byer og bygder 2006-2008	25
Tabel 6.5	Indkomstforskelle mellem byer og bygder 2008	27
Tabel 6.6	Udviklingen i bygderatio 2003-2008	28
Tabel 6.7	Gennemsnitlige bruttoindkomster fordelt på deciler 2008	29
Tabel 6.8	Maksimale bruttoindkomster fordelt på deciler 2008	30
Tabel 6.9	Gennemsnitlige skattepligtige indkomster fordelt på deciler 2008	31
Tabel 6.10	Maksimale skattepligtige indkomster fordelt på deciler 2008	32
Tabel 6.11	Gennemsnitlige indkomster efter skat fordelt på deciler 2008	33
Tabel 6.12	Maksimale indkomster efter skat fordelt på deciler 2008	34
Tabel 6.13	Personer fordelt på indkomstintervaller 2008 (antal)	35
Tabel 6.14	Personer fordelt på indkomstintervaller 2008 (pct.)	35
Afsnit 6.2	Fra det husstandsorienterede indkomstregister	36
Tabel 6.15	Gennemsnitlige husstandsindkomster 2003-2008	36
Tabel 6.16	Gennemsnitlige skattepligtige husstandsindkomster 2003-2008	37
Tabel 6.17	Gennemsnitlige disponible husstandsindkomster 2003-2008	38
Tabel 6.18	Gennemsnitlige husstandsindkomster fordelt på deciler 2008	39
Tabel 6.19	Maksimale husstandsindkomster fordelt på deciler 2008	40
Tabel 6.20	Gennemsnitlige skattepligtige husstandsindkomster fordelt på deciler 2008	41
Tabel 6.21	Maksimale skattepligtige husstandsindkomster fordelt på deciler 2008	42

Tabel 6.22	Gennemsnitlige disponible husstandsindkomster fordelt på deciler 2008	43
Tabel 6.23	Maksimale disponible husstandsindkomster fordelt på deciler 2008	44
Afsnit 6.3	Fra det skatteorienterede indkomstregister	45
Tabel 6.24	Samlede skattepligtige indkomster 2003-2008	45
Tabel 6.25	Samlede slutskatter 2003-2008	46
Tabel 6.26	Antal skattepligtige personer 2003-2008	47
Afsnit 6.4	Internationale sammenligninger af indkomstfordelingen	48
Tabel 6.27	Gini-koefficienter for Grønland og OECD-landene	48
Tabel 6.28	Relativ fattigdom i Grønland og OECD-landene	49
Tabel 6.29	80/20-ratio for Grønland og de europæiske lande 2006-2008	50

1. Metode og begreber

1.1 Formål

Formålet med indkomststatistikken er at belyse niveauet og fordelingen af de optjente indkomster i samfundet. Ved at sammenholde indkomstoplysningerne med demografiske oplysninger er det muligt at belyse indkomsterne hos forskellige demografiske grupper – eksempelvis fordelt på køn, alder og fødested. Endvidere er det ved at sammenholde tal fra flere år muligt at belyse indkomsternes udvikling over tid. Endelig kan statistikken belyse indkomsterne i forskellige husstandstyper samt de samlede personindkomster og –skatter i samfundet.

Det skal understreges, at indkomststatistikken ikke giver et fuldstændigt billede af velstand og forbrugsmuligheder. Eksempelvis er subsistensøkonomien ikke omfattet. Endvidere skal det gøres klart, at statistikken ikke må forveksles med en lønstatistik.

1.2 Datagrundlag

Grundlaget for indkomststatistikken er de skattemæssige slutopgørelser (S31) for samtlige skattepligtige personer. På baggrund af disse indberetninger danner Grønlands Statistik et basisregister indeholdende indkomst-, skatte- og personnummeroplysninger for alle personer, der er skattepligtige i Grønland. Ud fra dette basisregister dannes yderligere tre registre; Et skatte-, et person- og et husstandsorienteret register. For at danne de to sidstnævnte registre er basisregistret samkørt med Grønlands Statistiks befolkningsregister. Dette omfatter opgørelser over den samlede befolkning og dens fordeling efter demografiske kendetegn som køn, bopæl, fødested m.m.

Forbedrede rådata Fra og med 2008 blev sambeskatningen af ægtefæller ophævet, og som følge heraf afleverer ægtefæller hver sin selvangivelse. Dette betyder, at man fremover kan adskille ægtefælles indkomster fra hinanden, hvilket gør det muligt at opgøre indkomsterne for hvert køn.

Revision af indkomstregistre I bestræbelserne på at skabe et mere dækkende billede af indkomsterne, er der foretaget en gennemgribende revision af de eksisterende indkomstregistre. Dette har givet et betydeligt bedre datagrundlag end tidligere til beskrivelse af såvel niveauet som fordelingen af indkomsterne.

De tre indkomstregistre danner grundlag for hvert sit selvstændige område inden for indkomststatistikken. I det følgende redegøres der for indholdet i de enkelte registre og deraf udledte statistikker og de begrænsninger, som de enkelte områder har.

1.2.1 Personorienteret indkomststatistik

Den personorienterede indkomststatistik danner grundlag for størsteparten af opgørelserne i denne publikation. Den er dannet på baggrund af det personorienterede register, der er en samkøring af det indkomststatistiske basisregister og det grønlandske befolkningsregister.¹ Således indeholder registret foruden indkomstoplysninger også oplysninger om køn, alder, bopæl m.m.

For at kunne foretage retvisende gennemsnitsanalyser indeholder det personorienterede indkomstregister kun personer, der har været bosat i landet hele året, og

¹ For at få specifikke bopælsoplysninger samkøres registret endvidere med Grønlands Statistiks husstandsregister. Idet ikke alle personer i befolkningsregistret er registreret i husstandsregistret, vil der mangle specifikke bopælsoplysninger for et mindre antal personer i det personorienterede indkomstregister. Typisk er der tale om personer i Ivvittuut distrikt og i gruppen uden for kommunal inddeling.

hvis alder med rimelighed kan betragtes som potentiel til erhvervelse af betydende indkomst. Kriterierne for at indgå i registret er:

- Personen optræder i befolkningsregistret både primo og ultimo det pågældende år.
- Personen er registreret i de skattemæssige slutopgørelser (S31).
- Personen har været skattepligtig hele det pågældende år.
- Personen er mindst 15 år ved udgangen af året.

Basisregistret for 2008 indeholder indkomstoplysninger for 49.256 personer, mens tallet for det personorienterede register er 40.293 personer. Ca. 18 pct. af de skattepligtige personer er således frasorteret i det personorienterede indkomstregister, da de ikke opfylder alle de ovennævnte kriterier.

1.2.2 Husstandsorienteret indkomststatistik

Det husstandsorienterede indkomstregister bygger på bopælsoplysningerne i befolkningsregistret. For hver husstand optælles antallet af voksne og antallet af børn.² Fra det personorienterede indkomstregister knyttes indkomstoplysningerne til, og disse summeres over hver husstand. Eventuelle indkomster fra børn under 15 år, der som tidligere anført ikke indgår i det personorienterede register, lægges til efterfølgende. For at kunne foretage mere retvisende sammenligninger af indkomster i husstande med forskellige størrelser og sammensætninger, er der anvendt yderligere et indkomstbegreb, ækvivalensindkomst – læs mere herom i afsnit 1.3. Den husstandsorienterede indkomststatistik er først og fremmest velegnet som indikator for forbrugsmuligheder i samfundet. Det skal bemærkes, at det udelukkende er det husstandsorienterede indkomstregister, der danner grundlag for beregningerne af indkomstfordelingen.

Ikke familiestatistik

Med begrebet husstandsindkomst forstås den samlede indkomst hos personer, der er tilmeldt den samme folkeregisteradresse. Da husstande ikke nødvendigvis er sammensat ud fra familiære relationer, kan statistikken ikke sidestilles med en familieorienteret indkomststatistik.

1.2.3 Skatteorienteret indkomststatistik

Det skatteorienterede register omfatter alle skattepligtige personer i et givet år, uanset bopæl og skattepligtens omfang. Derfor egner den skatteorienterede indkomststatistik sig primært til summariske opgørelser, og den bør primært bruges som en indikator for den generelle konjunkturudvikling i samfundet. Derimod egner den sig hverken til betragtninger på individniveau eller til at vurdere indkomstfordelingen.

1.3 Begreber og definitioner

Bruttoindkomst

Begrebet *bruttoindkomst* dækker over en persons eller en husstands³ samlede indkomst før skattebetaling. *Bruttoindkomsten* inkluderer dog kun de indkomsttyper, der fremgår af selvangivelsen, og som er af skattemæssig interesse. Ikke-skattepligtige monetære indkomster indgår ikke i opgørelsen af *bruttoindkomsten*, ligesom ikke-skattepligtige sociale ydelser heller ikke er inkluderet. Ligeledes er ikke-skattepligtige naturalieindkomster – eksempelvis værdien af produkter fra fangst og fiskeri til eget forbrug – ikke inkluderet i *bruttoindkomsten*.

² Voksne defineres som personer med en alder på minimum 18 år. Følgelig defineres børn som personer under 18 år.

³ I denne publikation benævnes en husstands samlede bruttoindkomst for *husstandsindkomsten*.

- Indkomst efter skat* *Indkomst efter skat* beregnes ved at trække den endelige slutskat fra *bruttoindkomsten*, og begrebet beskriver derfor, hvor meget en person reelt har til rådighed. *Indkomst efter skat* benyttes kun i den personorienterede indkomststatistik, mens de reelle forbrugsmuligheder i den husstandsorienterede indkomststatistik beskrives med begrebet *den disponible indkomst*.
- Disponibel indkomst* *Den disponible indkomst* er et begreb i den husstandsorienterede indkomststatistik. Den refererer den samlede *husstandsindkomst* fratrukket skatter og tillagt ikke-skattepligtige sociale ydelser såsom boligsikring. *Den disponible indkomst* anses for at give det mest fyldestgørende billede af en husstands reelle forbrugsmuligheder.
- Skattepligtig indkomst* *Den skattepligtige indkomst* er en skatteteknisk størrelse, der danner grundlag for den endelige skatteberegning. *Den skattepligtige indkomst* beregnes ved at trække de i skattelovgivningen definerede fradrag fra *bruttoindkomsten*. Opgørelser af *den skattepligtige indkomst* har primært administrativ interesse. Det gælder dog, at den længste tidsserie i hele indkomststatistikken er med *den skattepligtige indkomst* i det skatteorienterede register, hvorfor indkomstbegrebet også må siges at have en vis historisk interesse.

Det bør understreges, at ændringer i skattelovgivningen gennem tiderne bevirker, at sammenligninger af *den skattepligtige indkomst* over tid skal foretages med varsomhed. Foruden det lovgivningsmæssige spiller ændringer i struktur og opgørelsespraksis i rådata også en vis rolle i den henseende.

- Ækvivalensindkomst* Idet begrebet husstand kan dække over mange typer af sammensætninger, lader de samlede indkomster i to forskellige husstande sig ikke nødvendigvis sammenligne. Eksempelvis må det antages, at det kræver en noget større indkomst for et ægtepar med tre børn end for en enlig uden børn at opnå den samme velfærd. Omvendt kan det med rimelighed antages, at der er visse *stordriftsfordele* ved at være flere personer i en husstand, hvorfor den førstnævnte husstand ikke er nødsaget til at optjene en fem gange så stor indkomst som den enlige for at opnå samme velfærdsniveau.

For at kunne foretage mere retvisende sammenligninger af de reelle forbrugsmuligheder er det derfor valgt at opgøre husstandenes *ækvivalensindkomster*, hvor der tages højde for størrelse og sammensætning af den enkelte husstand. *Ækvivalensindkomsten* beregnes ved at dividere en husstands samlede indkomst med en given ækvivalensvægt, der afspejler husstandens sammensætning. Til beregning af denne vægt anvendes OECDs standard, hvor den første voksne person i husstanden vægter 1. Eventuelt andre voksne vægter hver 0,5, mens alle børn hver vægter 0,3.⁴ *Ækvivalensvægten* for en given husstand beregnes da ved at summere de enkelte personers vægte. Således har husstanden med to voksne og tre børn ækvivalensvægten $1 + 0,5 + 0,3 + 0,3 + 0,3 = 2,4$, mens husstanden med en voksen uden børn har vægten 1. Har de to husstande indkomster på henholdsvis 300.000 kr. og 150.000 kr. vil de respektive ækvivalensindkomster således være henholdsvis $300.000 \text{ kr.} / 2,4 = 125.000 \text{ kr.}$ og $150.000 \text{ kr.} / 1 = 150.000 \text{ kr.}$

- Realindkomst* Begrebet *realindkomst* – eller *købekraft* – beskriver forholdet mellem indkomstniveau og prisniveau og er således et udtryk for de egentlige forbrugsmuligheder. En stigning i indkomsterne forøger forbrugsmulighederne, mens prisstigninger – inflation – omvendt begrænser mulighederne for forbrug. Realindkomsten vil derfor stige, hvis væksten i indkomster er højere end prisstigningerne, og købekraften siges da at være styrket. Tilsvarende svækkes købekraften, hvis priserne stiger mere end indkomsterne. Det skal understreges, at der er tale om et overordnet gennemsnitsmål af befolkningens forbrugsmuligheder, hvor gennemsnitsindkomsterne på landsplan sættes i forhold til prisændringerne i en gennemsnitlig forbrugssammensætning.

⁴ I henhold til OECD-standard defineres voksne her som personer med en alder på minimum 14 år, mens børn følgelig defineres som personer med en alder under 14 år. Det bør bemærkes, at denne definition udelukkende bruges til beregning af ækvivalensvægtene, mens aldersgrænsen mellem børn og voksne i alle andre sammenhænge er defineret til 18 år.

Alder En person tilskrives den *alder*, vedkommende har i slutningen af det pågældende år.

Kommuner og distrikter Den 1. januar 2009 blev de 18 gamle kommuner lagt sammen til fire store kommuner. Selvom denne publikation omhandler indkomsterne i 2008, er det for at tilgodese den administrative anvendelse valgt at benytte den nye inddeling som den primære. Den gamle kommuneinddeling er imidlertid også benyttet som en sekundær inddeling, og de af denne inddeling afgrænsede geografiske områder benævnes i publikationen *distrikter*. Sammenhængen mellem de to inddelinger ses i Oversigt 1.1.

Oversigt 1.1 Kommuner og distrikter

Kommune Kujalleq	Kommuneqarfik Sermersooq	Qeqqata Kommunia	Qaasuitsup Kommunia
Nanortalik	Ivittuut	Maniitsoq	Kangaatsiaq
Qaqortoq	Paamiut	Sisimiut	Aasiaat
Narsaq	Nuuk		Qasigiannuguit
	Ammassalik		Ilulissat
	Illoqortoormiut		Qeqertarsuaq
			Uummannaq
			Upernavik
			Qaanaaq

Bygderatio Målet *bygderatio* beregnes ved at sætte gennemsnitsindkomsten i bygderne i forhold til gennemsnitsindkomsten i byerne. Eksempelvis vil en bygderatio på 60 pct. betyde, at den gennemsnitlige indkomst i bygderne er 60 pct. af den tilsvarende i byerne, dvs. at indkomsterne i bygderne i gennemsnit er 40 pct. lavere end i byerne. Det bør bemærkes, at grundet de særlige demografiske og beskæftigelsesmæssige forhold i lufthavnsbygderne Narsarsuaq og Kangerlussuaq er disse udeladt i beregningerne af bygderatio.

Deciler Et *decilsæt* findes ved at sortere de observerede værdier efter størrelse og derefter opdele dem i 10 delmængder med samme antal observationer. 1. decil er da mængden af observationer med de 10 pct. laveste værdier, 2. decil de følgende 10 pct. og så fremdeles. Indkomster fordelt på deciler opgøres enten som gennemsnittet inden for decilen eller som den maksimale indkomst inden for decilen. Eksempelvis kan medianindkomsten aflæses som den maksimale indkomst i 5. decil. Maksimale indkomster i 10. decil offentliggøres af diskretionshensyn ikke.

Gini-koefficient *Gini-koefficienten* er et mål for graden af indkomstulighed – jo højere værdi, desto større ulighed. For at muliggøre internationale sammenligninger beregnes *Gini-koefficienten* ud fra *de ækvivalerede disponible husstandsindkomster*. For en præcis definition af *Gini-koefficienten* henvises til Christen Sørensen: *Økonomisk fordeling*, Systime, 1999.

Relativ fattigdom Grønland har ingen officiel fattigdomsgrænse, men internationalt benyttes målet *risk of poverty rate (ROP)* som en indikator for fattigdom. Målet beregnes som den andel af befolkningen, der bor i en husstand med en *disponibel husstandsindkomst* under en fastsat procentdel⁵ af medianindkomsten.

80/20-ratio *80/20-ratio* angiver forholdet mellem den samlede indkomstmasse for de 20 pct. med de højeste indkomster og den samlede indkomstmasse for de 20 pct. med de laveste indkomster. For at muliggøre internationale sammenligninger foretages udregningerne på *de ækvivalerede disponible husstandsindkomster* på personniveau.⁶

⁵ Typisk anvendes 40, 50 eller 60 pct.

⁶ Dvs. at beregningerne er foretaget på hele befolkningen, og at den enkelte person tildeles *den ækvivalerede disponible indkomst*, vedkommendes husstand har.

1.4 Metode til belysning af indkomstfordelingen

Udgangspunktet for studierne af indkomstfordelingen er principperne i *The European Union Statistics on Income and Living Conditions* (EU-SILC), der er et koordineret statistisk samarbejde i EU-regi omhandlende befolkningernes levevilkår herunder i særdeleshed indkomstforhold. *EU-SILC* beskriver en lang række fælles statistiske indikatorer på området, og de væsentligste af disse er udvalgt til beskrivelse af den grønlandske indkomstfordeling. Beregningerne er blevet foretaget ud fra en *EU-SILC*-manual, hvor samtlige indikatorer er nøje defineret med tilhørende algoritmer, og hvor eventuelle krav eller begrænsninger er bemærket.

Internationale sammenligninger

Metoden i *EU-SILC*, der er EU-standard, opfylder tillige OECD-kravene på området, og den anvendte metode anses derfor at opfylde de relevante internationale standarder. Alligevel bør sammenligninger med andre lande foretages med en vis varsomhed. Forskelle i og fordelingen af det individuelle offentlige forbrug⁷ – dvs. offentlige ydelser som er direkte rettet mod enkeltpersoner – betyder, at en sammenligning af to landes indkomstfordelinger ikke nødvendigvis giver et retvisende billede af fordelingen af de reelle forbrugsmuligheder. Grønland har et relativt højt individuelt offentligt forbrug, og det skønnes at sammenligneligheden er størst med de andre nordiske lande. Det skal understreges, at selvom det individuelle offentlige forbrug i to lande er på samme niveau relativt set, kan den faktiske fordeling heraf på indkomstgrupper være meget forskellig.

En anden faktor, der begrænser kvaliteten af internationale sammenligninger, er forskelle i de kilder, hvorfra indkomstdata hentes. I den grønlandske indkomststatistik stammer data – med ganske få undtagelser⁸ – fra skattemyndighederne, hvorfor de anvendte indkomstkilder begrænses til de med skattemæssig interesse, og de som skattemyndighederne har kendskab til. Ikke-skattepligtige monetære indkomster – eksempelvis fortjeneste ved salg af ejerbolig – indgår ligesom sort arbejde og indkomster fra kriminelle aktiviteter ikke i indkomstopgørelserne. Ligeledes er ikke-skattepligtige naturalieindkomster ikke inkluderet, hvilket er et centralt forhold, der må formodes at have en vis betydning for sammenligningsgrundlaget med andre lande. For selvom det ikke er praksis i *EU-SILC* at medtage naturalieindkomster, så må subsistensfangst- og fiskeri i Grønland antages at udgøre et så væsentligt bidrag til forbrugsmulighederne for dele af den grønlandske befolkning, at tallene ikke giver det fulde billede af den reelle indkomstfordeling. Antages det, at subsistensøkonomiens relative betydning er størst i lavindkomstgrupperne, vil tallene for såvel ulighed som den relative fattigdom være overvurderet i forhold til de faktiske niveauer. Egetforbruget af produkter fra fangst og fiskeri er ikke tilstrækkelig afdækket til at vurdere, hvor stor betydning dette forhold har.

1.5 Begrænsninger og faldgruber

Lille population betyder større udsving

Grønlands forholdsvis lille befolkning betyder, at man må forvente relativt store udsving, når opgørelser sammenlignes over tid. Dette forhold træder endnu kraftigere frem, jo mindre de befolkningsgrupper er, som analyserne foretages på. Man skal følgelig være varsom med at drage alt for omfattende konklusioner på baggrund af enkeltstående årlige ændringer.

Ikke alle indkomster er inkluderet

Som beskrevet i afsnittet *Metode til belysning af indkomstfordelingen* er der en række indkomsttyper, der ikke er inkluderet indkomstopgørelsen. Den vigtigste af disse antages at være de subsistensøkonomiske indkomster.

⁷ Eksempelvis til sundhedsvæsenet og undervisningssektoren.

⁸ Data for ikke-skattepligtige sociale ydelser stammer fra kommunerne.

2. Personindkomster

I dette kapitel præsenteres de mest centrale tendenser i den personorienterede indkomststatistik. Kapitlet er delt op i fire afsnit, hvor statistikken belyses efter forskellige geografiske og demografiske opdelinger. I afsnit 2.1 belyses indkomsterne i kommunerne, hvilket foruden den administrative vinkel også i en vis udstrækning kan betragtes som en regional opdeling. Dernæst belyses indkomsterne i distrikterne i afsnit 2.2, hvor det lokale perspektiv er i fokus. I afsnit 2.3 studeres indkomsterne i byggerne og byerne, mens indkomstforskellene mellem kønnene belyses i afsnit 2.4.

2.1 Indkomster i kommunerne

Tabel 2.1 Gennemsnitlige indkomster fordelt på kommuner 2008

	Bruttoindkomst	Skattepligtig indkomst	Indkomst efter skat
	1.000 kr.		
Hele landet	194	177	136
Kommune Kujalleq	164	150	117
Kommuneqarfik Sermersooq	235	215	163
Qeqqata Kommunia	194	178	137
Qaasuitsup Kommunia	155	141	112

Højeste indkomster i Sermersooq

Det ses af tabel 2.1, at der er en betydelig variation i gennemsnitsindkomsterne i de fire kommuner. Indkomsterne i Kommuneqarfik Sermersooq er markant højere end i de tre øvrige kommuner. De laveste indkomster optjenes i Qaasuitsup Kommunia, der ligger omkring 20 pct. under landsgennemsnittet.

Tabel 2.2 Gennemsnitlige bruttoindkomster fordelt på kommuner 2003-2008

							Ændring
	2003	2004	2005	2006	2007	2008	2007-2008
1.000 kroner							Pct.
Hele landet	165	170	173	180	186	194	4,0
Kommune Kujalleq	138	144	148	155	160	164	2,7
Kommuneqarfik Sermersooq	199	206	208	220	228	235	3,0
Qeqqata Kommunia	164	167	171	178	184	194	5,8
Qaasuitsup Kommunia	136	140	141	143	147	155	5,7

Tabel 2.3 Indkomstindeks 2003-2008, 2002 = 100

							Gennemsnitlig årlig ændring 2003-2008 (pct.) ¹
	2003	2004	2005	2006	2007	2008	
Hele landet	100,8	104,2	105,7	110,0	113,9	118,5	3,3
Kujalleq	97,6	102,0	104,8	109,5	113,0	116,1	3,5
Sermersooq	102,5	106,2	107,2	113,1	117,3	120,7	3,3
Qeqqata	98,6	100,1	102,3	106,4	110,0	116,4	3,4
Qaasuitsup	100,5	103,9	104,9	106,1	108,8	115,0	2,7

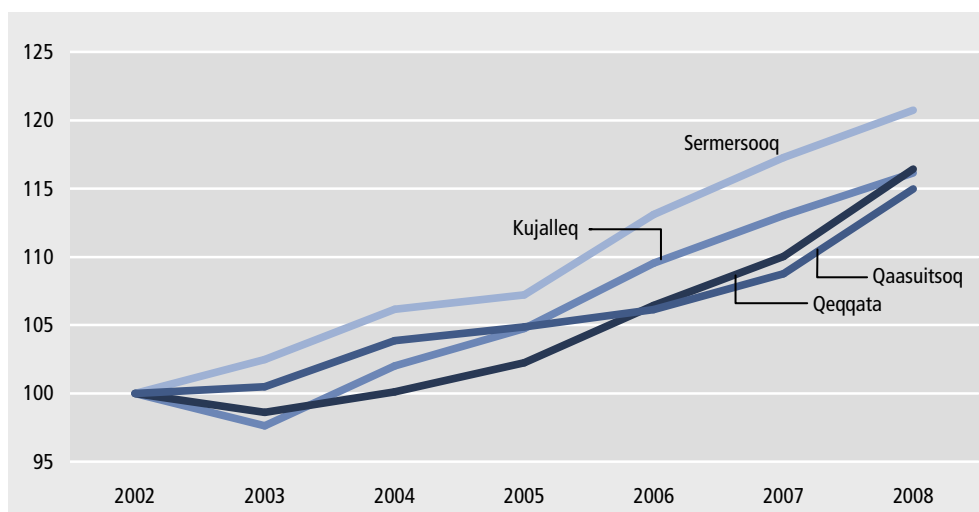
¹ Geometrisk gennemsnit.

Væksten siden 2003 lavest i Qaasuitsup

Betragter man væksten i bruttoindkomsterne i 2008, viser tabel 2.2, at den var størst i Qeqqata og Qaasuitsup med henholdsvis 5,8 pct. og 5,7 pct. De laveste indkomststigninger oplevede Kujalleq, hvor væksten var nede på 2,7 pct. Set over hele perioden 2003-2008 viser tabel 2.3, at den gennemsnitlige årlige vækst har

været forholdsvis ens i kommunerne – dog adskiller væksten i Qaasuitsoq sig ved at være en anelse under de andre.

Figur 2.1 **Indekseret indkomstudvikling i kommunerne 2002-2008**

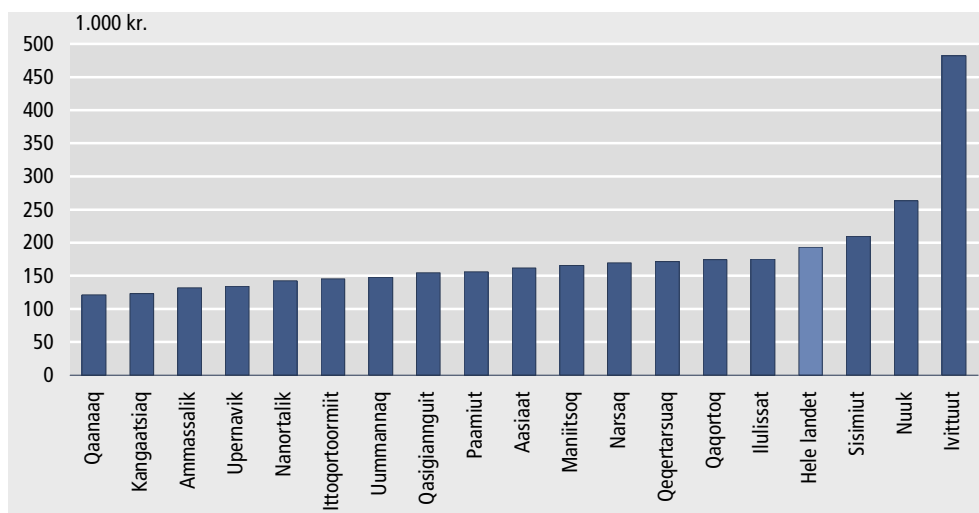


2.2 Indkomster i distrikterne

Ivittuut og uden for kommunal inddeling skiller sig markant ud

Betragtes indkomsterne ud fra den gamle kommuneinddeling – nu kaldet distrikter – ses det af figur 2.2, at gennemsnitsindkomsterne i Ivittuut distrikt er på et markant højere niveau end i de øvrige distrikter. Med de helt særlige demografiske og beskæftigelsesmæssige forhold, der er knyttet til distriktet, bør man dog være varsom med at sammenligne tallene derfra med resten af landet.

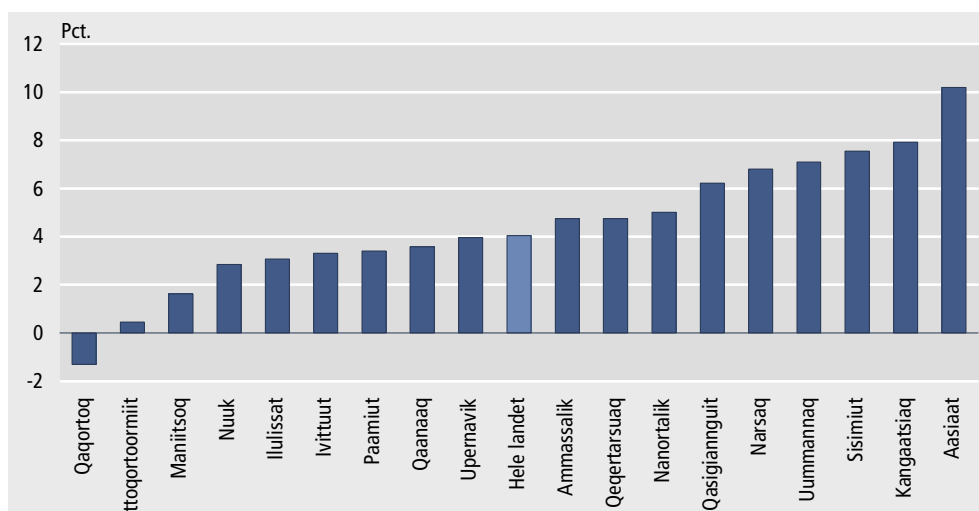
Figur 2.2 **Gennemsnitlige bruttoindkomster fordelt på distrikter 2008**



Høje indkomster i distrikter med flest indbyggere

Blandt de resterende distrikter skiller Nuuk sig ud med en gennemsnitsindkomst på 263.000 kr., hvilket er over 25 pct. højere end det næstfølgende distrikt, Sisimiut, hvor tallet er 210.000 kr. Generelt ses en tendens til, at de befolkningsmæssigt største distrikter har de højeste gennemsnitsindkomster, mens de mindre distrikter tegner sig for de laveste.

Figur 2.3 Vækst i gennemsnitlig bruttoindkomst fordelt på distrikter 2007-2008



Tabel 2.4 Gennemsnitlige bruttoindkomster fordelt på distrikter 2003-2008

	2003	2004	2005	2006	2007	2008	Ændring
	1.000 kr.						2007-2008
Hele landet	165	170	173	180	186	194	4,0
Nanortalik	108	113	122	133	135	142	5,0
Qaqortoq	152	162	162	167	177	174	-1,3
Narsaq	150	152	155	159	159	170	6,8
Ivittuut	411	414	451	444	467	482	3,3
Paamiut	126	137	140	145	151	156	3,4
Nuuk	225	232	234	247	256	263	2,9
Maniitsoq	141	141	149	154	163	166	1,6
Sisimiut	179	182	183	191	195	210	7,5
Kangaatsiaq	99	104	110	107	114	123	7,9
Aasiaat	144	148	145	144	147	162	10,2
Qasigiannuguit	135	139	141	146	146	155	6,2
Ilulissat	159	160	163	165	170	176	3,1
Qeqertarsuaq	146	150	148	156	164	172	4,7
Uummannaq	124	132	133	138	138	147	7,1
Upernavik	109	121	123	126	129	134	4,0
Qaanaaq	128	119	124	120	117	121	3,6
Ammassalik	116	120	124	122	126	132	4,7
Illoqortoormiut	126	130	123	138	144	145	0,5

Højest vækst i Aasiaat distrikt og lavest i Qaqortoq distrikt

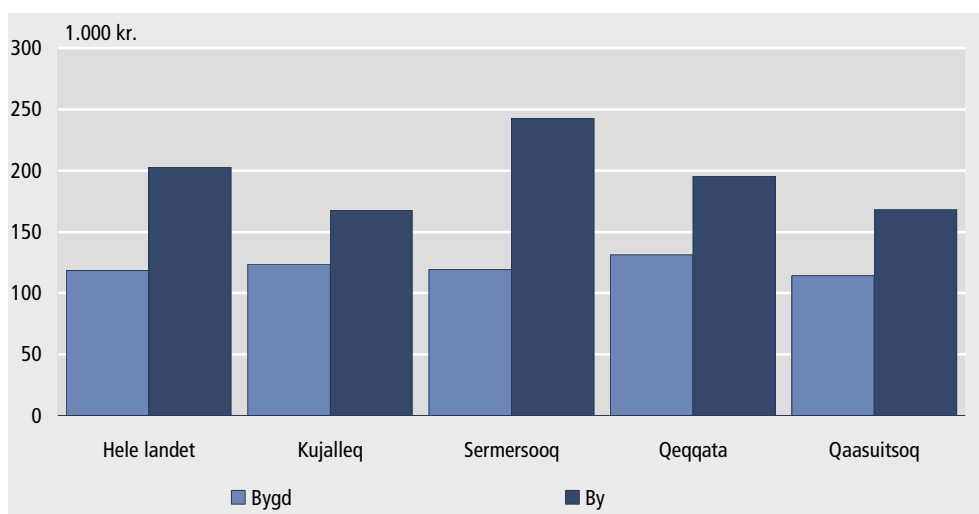
Figur 2.3 viser, at væksten i indkomster fra 2007 til 2008 har varieret betydeligt inden for distrikterne. Aasiaat distrikt havde den klart største vækst med 10,2 pct., mens Qaqortoq distrikt i den anden ende havde et fald på 1,3 pct. Med relativt små befolkninger i distrikterne, bevirker den statistiske usikkerhed, at man skal være varsom med at drage for omfattende konklusioner af enkeltstående årlige ændringer.

Lavere indkomster i Qaanaaq i 2008 i forhold til i 2003

Af tabel 2.4 ses, at indkomsterne i Aasiaat distrikt har ligget meget stabilt i perioden 2003-2007, mens væksten i Qaqortoq et par gange i perioden – blandt andet fra 2006 til 2007 – har været forholdsvis høj. Tabellen viser endvidere, at indkomsterne i Qaanaaq distrikt var højere i 2003 end i 2008, og at indkomsterne i distriktet har været på et stabilt lavt niveau siden 2004. Qaanaaq distrikt var det distrikt med de laveste gennemsnitsindkomster i 2008.

2.3 Indkomster i bygder og byer

Figur 2.4 Gennemsnitlige bruttoindkomster i bygder og byer fordelt på kommuner 2008



Anm. Narsarsuaq og Kangerlussuaq indgår ikke i beregningerne.

Store indkomstforskelle mellem bygder og byer

Som det fremgår af figur 2.4, er indkomstniveauet i bygderne markant lavere end i byerne. Af tabel 2.5 ses, at en bygdeborger har en indkomst, der i gennemsnit ligger på 58,5 pct. af en bybos indkomst – det vil sige, at en bygdeborger i gennemsnit tjener 58,5 øre, når en bybo tjener en krone. Det ses endvidere, at den relative stigning i indkomsterne fra 2007 til 2008 var betydelig større i bygderne med 8,0 pct. end i byerne, hvor væksten var 3,6 pct. Den relative indkomstforskel mellem bygder og byer er således blevet mindre i 2008.

Størst forskel mellem bygder og byer i Sermersooq

Gennemsnitsindkomsterne i bygderne er nogenlunde ensartet i de fire kommuner, mens der er betydelig større forskelle mellem gennemsnitsindkomsterne i byerne. Den største forskel mellem bygder og byer finder man i Kommuneqarfik Sermersooq, hvor en bygdeborgers gennemsnitsindkomst var omkring 49 pct. – altså lige under halvdelen – af en gennemsnitlig bybos indkomst. Mere herom i tabel 6.5 og 6.6.

Tabel 2.5 Indkomstforskelle mellem bygder og byer fordelt på kommuner 2008

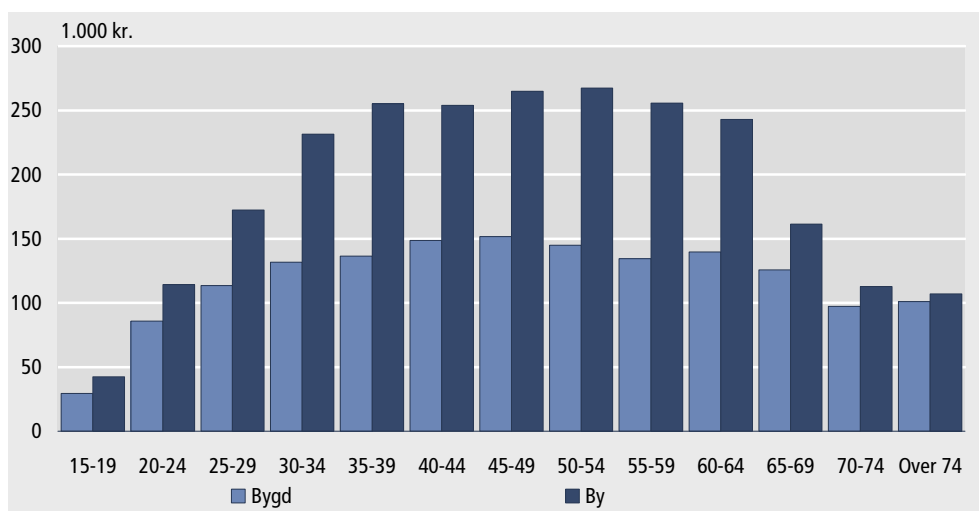
	Bygder			Byer			Bygderatio (pct.)
	Antal personer	Gnsntl. brutto-indkomst (1.000 kr.)	Ændring 2007-2008 (pct.)	Antal personer	Gnsntl. brutto-indkomst (1.000 kr.)	Ændring 2007-2008 (pct.)	
Hele Landet	5.454	119	8,0	33.964	203	3,6	58,5
Kujalleq	648	124	7,0	4.691	168	1,5	73,9
Sermersooq	1.079	119	7,9	13.577	243	3,0	49,1
Qeqqata	670	131	8,0	5.996	195	5,6	67,4
Qaasuitsaq	3.057	114	8,6	9.700	168	5,1	68,1

Anm. Narsarsuaq og Kangerlussuaq indgår ikke i beregningerne.

Meget markant forskel mellem byer og bygder for personer i den erhvervsaktive alder

Af figur 2.5 ses at den store forskel i indkomsterne mellem bygder og byer er aldersbetinget, og at det er i de typisk erhvervsaktive aldersintervaller, man finder de helt store indkomstforskelle. Dette skyldes, at mens der i bygderne er en relativ jævn indkomstfordeling blandt de forskellige aldersintervaller, er der i byerne markant højere indkomster i de typisk erhvervsaktive aldersintervaller i forhold til de yngste og de ældste.

Figur 2.5 Gennemsnitlige bruttoindkomster i bygder og byer fordelt på aldersintervaller 2008



Anm. Narsarsuaq og Kangerlussuaq indgår ikke i opgørelsen.

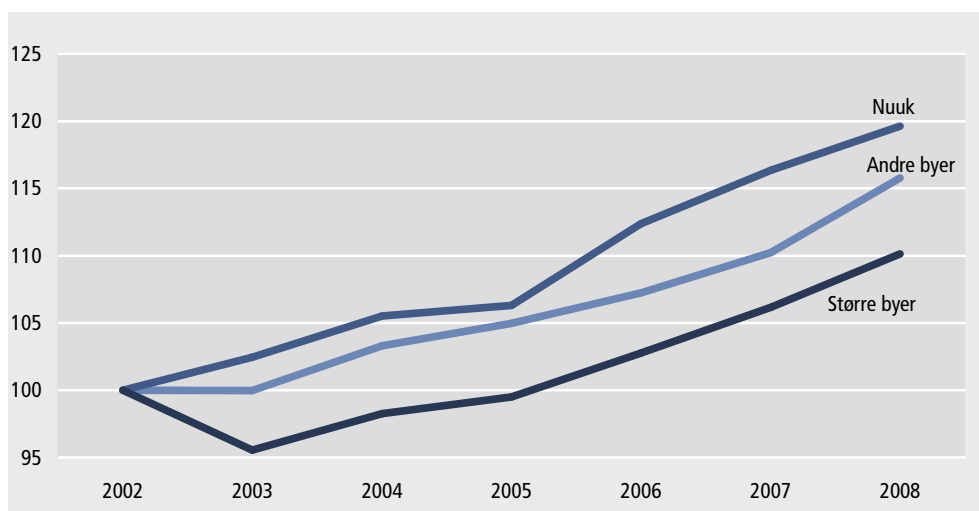
Nuuk by skiller sig markant ud i såvel niveau som vækst siden 2002

Betragtes indkomsterne i byerne isoleret viser der sig også betydelige forskelle. Som det fremgår af tabel 2.6 er indkomsterne i Nuuk by med et gennemsnit på 266.000 kr. væsentligt højere end i nogen anden by. Samtidig viser figur 2.6, at Nuuk skiller sig ud med en højere indkomstvækst i perioden 2002-2008 i forhold til såvel de øvrige større byer som de resterende byer.

Tabel 2.6 Bruttoindkomster i byerne 2008

	Antal personer	Gennemsnitlig bruttoindkomst (1.000 kr.)			
		2008	2006	2007	2008
Nanortalik	1.029	140	148	153	
Qaqortoq	2.454	171	181	179	
Narsaq	1.208	151	149	158	
Paamiut	1.248	145	151	156	
Nuuk	10.749	250	259	266	
Maniitsoq	2.022	165	174	176	
Sisimiut	3.936	187	190	205	
Kangaatsiaq	425	123	131	141	
Aasiaat	2.219	146	149	164	
Qasigiannuguit	828	148	147	156	
Ilulissat	3.337	170	176	181	
Qeqertarsuaq	674	158	165	173	
Uummannaq	939	157	158	166	
Upernavik	817	166	171	175	
Qaanaaq	461	129	125	127	
Tasiilaq	1.222	142	145	148	
Ittoqqortoormiit	323	138	144	145	

Figur 2.6 Indekseret indkomstudvikling i byerne 2002-2008



Anm. *Større byer* dækker over Qaqortoq, Sisimiut og Ilulissat.

Blandt bygderne skiller lufthavnsbygderne Narsarsuaq og Kangerlussuaq sig markant ud med et langt højere indkomstniveau end alle andre. Blandt de resterende bygder havde Qassimiut i Qaqortoq distrikt det højeste indkomstniveau med et gennemsnit på 163.000 kr. efterfulgt af Sarfannguit (Sisimiut distrikt) og Qassiarsuk (Narsaq distrikt) med henholdsvis 160.000 kr. og 158.000 kr. En fuldstændig opgørelse af indkomsterne i de enkelte bygder og byer findes i tabel 6.4.

Tabel 2.7 Bygder med højeste gennemsnitsindkomster 2008

	Antal personer	Gennemsnitlig bruttoindkomst (1.000 kr.)		
	2008	2006	2007	2008
Narsarsuaq (Narsaq)	130	273	279	311
Kangerlussuaq (Sisimiut)	396	266	278	286
Qassimiut (Qaqortoq)	27	150	164	163
Sarfannguit (Sisimiut)	74	123	127	160
Qassiarsuk (Narsaq)	36	145	143	158
Qeqertarsuatsiaat (Nuuk)	176	147	154	156
Arsuk (Paamiut)	122	141	150	156
Innaarsuit (Upernavik)	117	125	130	150
Akunnaaq (Kangaatsiaq)	76	115	117	146
Alluitsup Paa (Nanortalik)	189	143	125	141

2.4 Indkomster fordelt på køn

Ny opgørelse Fra og med 2008 blev sambeskatningen af ægtefæller ophævet, og som følge heraf er det nu for første gang muligt for Grønlands Statistik at opgøre indkomsterne på køn.

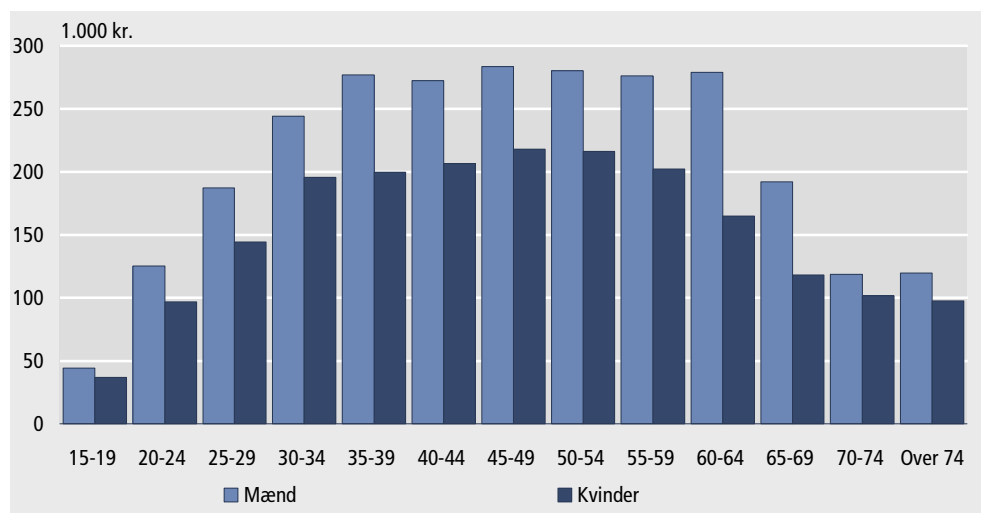
Tabel 2.8 **Bruttoindkomster fordelt på køn 2008**

	Mænd	Kvinder
Hele landet	222	161
	----- Kommuner -----	
Kommune Kujalleq	185	142
Kommuneqarfik Sermersooq	277	187
Qeqqata Kommunia	225	157
Qaasuitsup Kommunia	168	140
Uden for kommunal inddeling	548	387
	----- Byer og bygder -----	
Byer	234	168
Bygder	148	117
	----- Fødested -----	
Født i Grønland	184	151
Født uden for Grønland	455	300

Markante indkomstforskelle mellem kønnene Som det fremgår af tabel 2.8 var indkomsterne hos mænd 222.000 kr. i gennemsnit, mens den tilsvarende hos kvinder lå på 161.000 kr. Mændene havde således en gennemsnitlig indkomst, der var næsten 40 pct. højere end kvindernes gennemsnitlige indkomst.

Uanset gruppering Af tabel 2.8 ses det tillige, at uanset om sammenligningen af kønnenes indkomster foretages på de enkelte kommuner, fødested eller inden for byer og bygder, så gælder det, at mænd i gennemsnit havde højere indkomster end kvinder. Det samme er gældende inden for alle distrikter og alle aldersintervaller, hvilket ses i tabel 6.3.

Figur 2.7 **Bruttoindkomster fordelt på køn og aldersintervaller 2008**



3. Husstandsindkomster

Husstandene som institution kan betragtes som den primære forbrugerenhed, hvorfor husstandsindkomsterne er velegnet til analyser af befolkningens forbrugsmuligheder. For at sammenligne indkomsterne i husstande med forskellige størrelse og sammensætning beregnes de ækvivalerede husstandsindkomster – læs mere herom i afsnittet *Begreber og definitioner* i Kapitel 1.

Tabel 3.1 Gennemsnitlige husstandsindkomster 2008

	Antal husstande	Husstandsindkomst	Skattepligtig husstandsindkomst	Disponibel husstandsindkomst
	1.000 kr.			
Hele landet	21.973	359	328	260
	Kommuner			
Kommune Kujalleq	3.189	292	266	216
Kommuneqarfik Sermersooq	8.309	422	386	299
Qeqqata Kommunia	3.830	362	332	263
Qaasuitsup Kommunia	6.505	307	279	227
	Byer og bygder			
Alle byer	18.822	371	339	267
Alle bygder	2.906	277	250	209
	Husstande med			
0 børn	14.039	310	286	225
1 barn	3.497	438	398	314
2 børn	2.521	476	431	340
Mindst 3 børn	1.916	422	379	314

Tabel 3.2 Gennemsnitlige ækvivalerede husstandsindkomster 2008

	Ækvivaleret husstandsindkomst	Ækvivaleret skattepligtig husstandsindkomst	Ækvivaleret disponibel husstandsindkomst	Gennemsnitlig ækvivalensvægt
	1.000 kr.			
Hele landet	218	200	158	1,64
	Kommuner			
Kommune Kujalleq	180	164	134	1,58
Kommuneqarfik Sermersooq	259	238	185	1,62
Qeqqata Kommunia	219	201	160	1,64
Qaasuitsup Kommunia	178	162	132	1,72
	Byer og bygder			
Alle byer	225	206	163	1,62
Alle bygder	161	146	120	1,81
	Husstande med			
0 børn	229	211	167	1,30
1 barn	222	201	159	1,93
2 børn	207	187	148	2,27
Mindst 3 børn	150	134	111	2,84

Samme tendenser som i den personorienterede indkomststatistik

Den husstandsorienterede indkomststatistik giver i store træk det samme billede af den geografiske indkomstfordeling, som den personorienterede indkomststatistik viser. Såvel husstandsindkomsterne som ækvivalensindkomsterne var i gennemsnit væsentlig højere i Kommuneqarfik Sermersooq end i de tre øvrige nye kommuner. Yderligere viser den husstandsorienterede indkomststatistik – ligesom den personorienterede – en betydelig indkomstforskel mellem byer og bygder. På grund af at husstandene – og derved ækvivalensvægtene – i gennemsnit er større i bygerne

end i byerne, er denne forskel mest markant i sammenligningen af ækvivalensindkomster.

Husstandsindkomsterne lavest i Kujalleq, mens ækvivalensindkomsterne lavest i Qaasuitsoq

Det er ligeledes forskelle i husstandsstørrelser, der bevirker, at mens husstandsindkomsterne er lavest i Kommune Kujalleq, er det i Qaasuitsup Kommunia de laveste ækvivalensindkomster findes. Det kan endvidere bemærkes, at den gennemsnitlige ækvivalensvægt i Qaasuitsup Kommunia er væsentlig højere end i de tre øvrige kommuner.

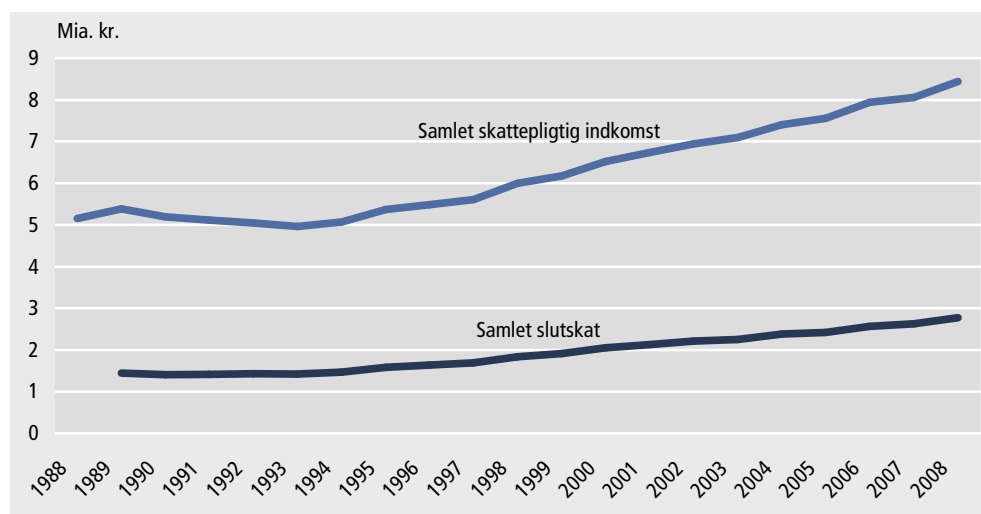
Lave ækvivalensindkomster blandt husstande med mindst 3 børn

Inddeles husstandene efter antallet af børn, viser tabel 3.1, at husstande med 2 børn har de højeste gennemsnitsindkomster med 476.000 kr. Det næsthøjeste indkomstniveau findes blandt husstande med 1 barn, der i gennemsnit har en husstandsindkomst på 438.000 kr., mens gennemsnitsindkomsterne i husstande med mindst 3 børn ligger nede på 422.000 kr. De laveste gennemsnitlige husstandsindkomster finder man blandt husstande uden børn. Korrigeres der for husstandsstørrelsen, viser opgørelsen af ækvivalensindkomsterne i tabel 3.2, at de højeste indkomster netop er i husstande uden børn. Denne opgørelse viser endvidere, at ækvivalensindkomsterne i husstande med mindst 3 børn er betydelig lavere end i husstande med færre eller ingen børn.

4. Den skatteorienterede indkomststatistik

Det skatteorienterede indkomstregister er det indkomstregister, der går længst tilbage i tiden, hvorfor det blandt andet er interessant i et historisk perspektiv.

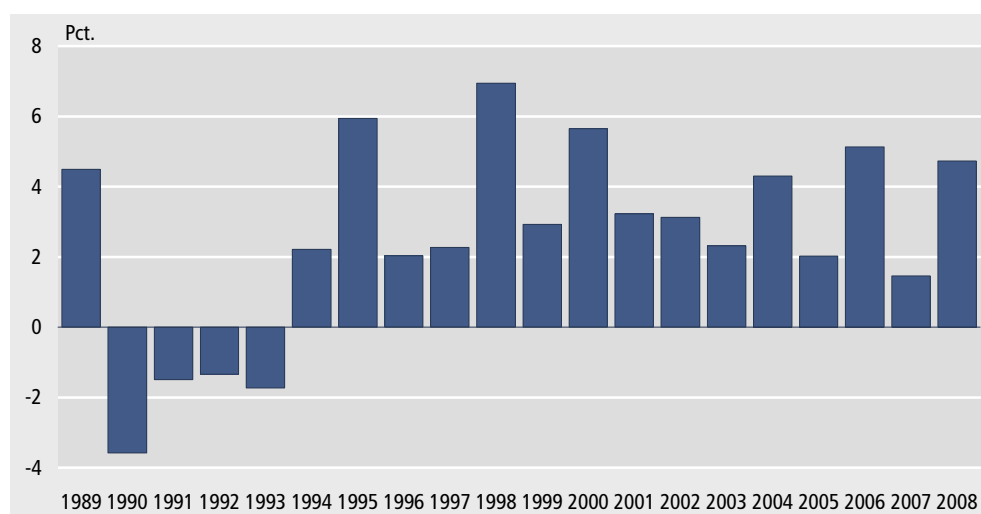
Figur 4.1 Udviklingen i den skattepligtige indkomst og sluskat 1988-2008



Samlede skattepligtige indkomster på 8. mia. kr.

Både de samlede skattepligtige indkomster og de samlede sluskatter har været støt stigende siden midten af 1990'erne. I 2008 lå de samlede skattepligtige indkomster i samfundet på godt 8,4 mia. kr., mens sluskatterne androg knap 2,8 mia. kr.

Figur 4.2 Årlig vækstrate i samlet skattepligtig indkomst 1989-2008



Lav vækst i de samlede skattepligtige indkomster

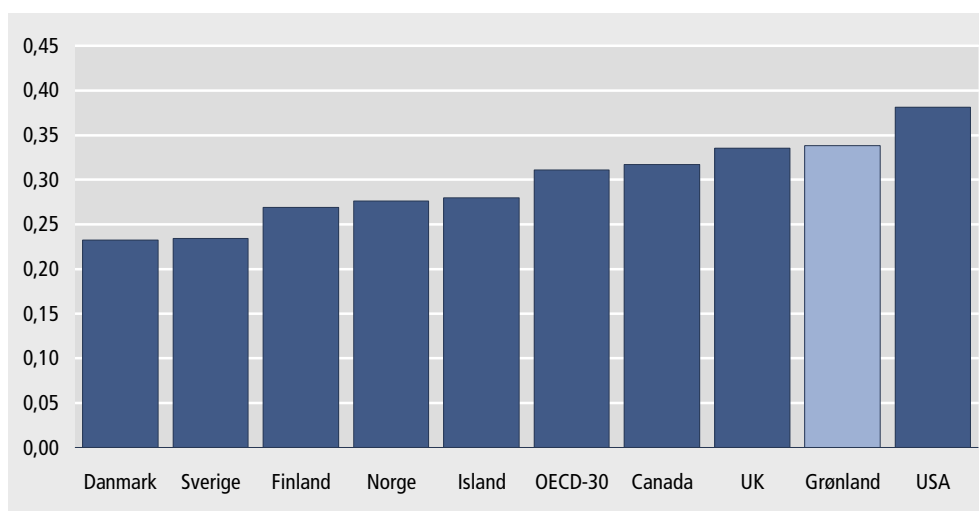
Væksten i de skattepligtige indkomster var i 2008 på ca. 4,7 pct., og af figur 2.8 ses at denne vækst må betragtes som værende på et relativt højt niveau sammenlignet med tidligere år. Det skal dog understreges, at ændringer over tid i skattelovgivning samt i struktur og opgørelsesmetode i de rådata, der ligger til grund for opgørelsen, indebærer, at opgørelsen skal tolkes med varsomhed.

5. Indkomstfordelingen

I efteråret 2009 offentliggjorde Grønlands Statistik første gang tal for indkomstfordelingen dannet på baggrund af en omfattende revision af såvel datagrund som metode. Denne revision har forbedret mulighederne betydeligt for at sammenligne den grønlandske indkomstfordeling med tal fra andre lande. Dette bør dog stadig foretages med en vis varsomhed, hvilket er nærmere beskrevet i afsnittet *Metode til belysning af indkomstfordelingen* i Kapitel 1.

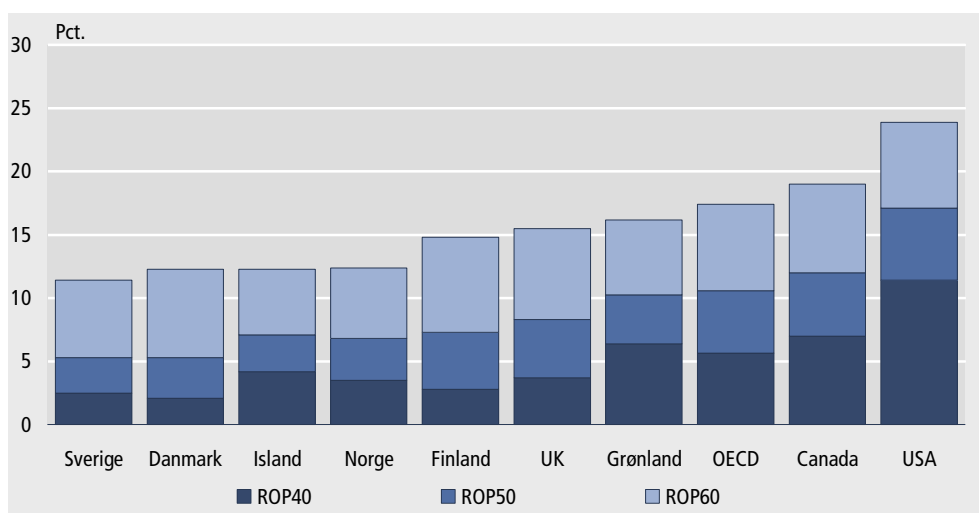
2008-tal De grønlandske tal er beregnet ud fra indkomsterne i 2008, mens de internationale tal er de senest tilgængelige. Tallene præsenteres dels i nærværende kapitel som figurer sammen med tal fra udvalgte lande, og dels i afsnittet *Internationale sammenligninger af indkomstfordelingen* i Kapitel 6, hvor tal fra et langt større antal lande er taget med.

Figur 5.1 Gini-koefficienter for Grønland og udvalgte OECD-lande



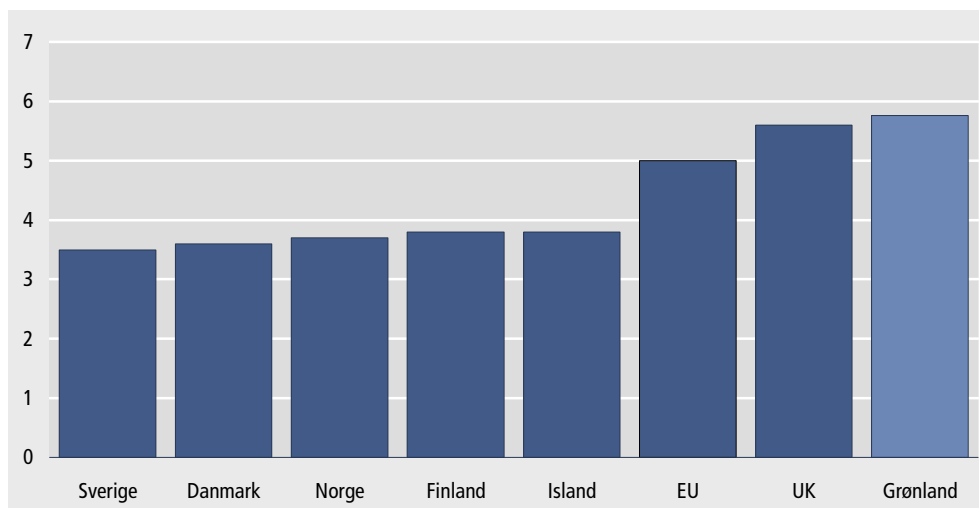
Anm. Udregninger foretaget på ækvivalerede disponible husstandsindkomster.
Kilde: Grønlands Statistik og OECD.

Figur 5.2 Relativ fattigdom i Grønland og udvalgte OECD-lande



Anm. ROP40, ROP50 og ROP60 angiver andelen af befolkningen, der bor i en husstand, hvis ækvivalerede disponible indkomst er mindre end hhv. 40 pct., 50 pct. og 60 pct. af medianindkomsten.
Kilde: Grønlands Statistik og OECD.

Figur 5.3 Forholdet mellem høj- og lavindkomster i udvalgte lande



Anm. Figuren angiver udvalgte landes 80/20-ratio, der beregnes som forholdet mellem den samlede indkomstmasse for de 20 pct. med de højeste indkomster og den samlede indkomstmasse for de 20 pct. med de laveste indkomster. Udregningerne er foretaget på ækvivalerede disponible indkomster på personniveau for hele befolkningen.
Kilde: Grønlands Statistik og Eurostat.

6. Supplerende tabeller

6.1 Fra det personorienterede indkomstregister

Tabel 6.1 Gennemsnitlige personindkomster 2008 (1.000 kr.)

	Bruttoindkomst	Skattepligtig indkomst	Indkomst efter skat
Hele landet	194	177	136
	----- Kommuner -----		
Kommune Kujalleq	164	150	117
Kommuneqarfik Sermersooq	235	215	163
Qeqqata Kommunia	194	178	137
Qaasuitsup Kommunia	155	141	112
Uden for kommunal inddeling	507	485	344
	----- Byer og bygder -----		
Byer	203	185	142
Bygder	134	121	99
	----- Fødested -----		
Født i Grønland	168	153	121
Født uden for Grønland	409	378	269
	----- Køn -----		
Mænd	222	204	154
Kvinder	161	146	117
	----- Distrikter -----		
Nanortalik	142	129	105
Qaqortoq	174	159	123
Narsaq	170	155	119
Ivittuut	482	449	334
Paamiut	156	144	112
Nuuk	263	242	181
Maniitsoq	166	152	120
Sisimiut	210	193	147
Kangaatsiaq	123	111	92
Aasiaat	162	148	115
Qasigiannguit	155	142	110
Ilulissat	176	159	125
Qeqertarsuaq	172	156	125
Uummannaq	147	133	107
Upernavik	134	122	100
Qaanaaq	121	108	90
Ammassalik	132	117	98
Illoqortoormiut	145	132	106
	----- Alder -----		
15-19 år	41	29	36
20-24 år	111	99	87
25-29 år	167	153	121
30-34 år	222	204	154
35-39 år	241	222	166
40-44 år	241	223	166
45-49 år	253	233	174
50-54 år	253	232	173
55-59 år	245	225	168
60-64 år	234	217	161
65-69 år	158	144	117
70-74 år	110	98	88
Over 74 år	106	94	85

Tabel 6.2 Gennemsnitlige bruttoindkomster 2003-2008 (1.000 kr.)

	2003	2004	2005	2006	2007	2008
Hele landet	165	170	173	180	186	194
	Kommuner					
Kommune Kujalleq	138	144	148	155	160	164
Kommuneqarfik Sermersooq	199	206	208	220	228	235
Qeqqata Kommunía	164	167	171	178	184	194
Qaasuitsup Kommunía	136	140	141	143	147	155
Uden for kommunal inddeling	378	411	431	448	485	507
	Byer og bygder					
Byer	173	179	181	189	196	203
Bygder	110	114	118	121	124	134
	Fødested					
Født i Grønland	138	144	147	153	159	168
Født uden for Grønland	360	368	370	396	409	409
	Køn					
Mænd	222
Kvinder	161
	Distrikter					
Nanortalik	108	113	122	133	135	142
Qaqortoq	152	162	162	167	177	174
Narsaq	150	152	155	159	159	170
Ivittuut	411	414	451	444	467	482
Paamiut	126	137	140	145	151	156
Nuuk	225	232	234	247	256	263
Maniitsoq	141	141	149	154	163	166
Sisimiut	179	182	183	191	195	210
Kangaatsiaq	99	104	110	107	114	123
Aasiaat	144	148	145	144	147	162
Qasigiannguít	135	139	141	146	146	155
Ilulissat	159	160	163	165	170	176
Qeqertarsuaq	146	150	148	156	164	172
Ummannaq	124	132	133	138	138	147
Upernavik	109	121	123	126	129	134
Qaanaaq	128	119	124	120	117	121
Ammassalik	116	120	124	122	126	132
Illoqortoormiut	126	130	123	138	144	145
	Alder					
15-19 år	32	33	32	34	36	41
20-24 år	94	97	98	101	103	111
25-29 år	151	155	158	161	161	167
30-34 år	183	194	200	211	217	222
35-39 år	194	198	203	212	224	241
40-44 år	207	213	219	226	233	241
45-49 år	211	221	227	234	250	253
50-54 år	221	222	225	237	248	253
55-59 år	220	238	234	239	242	245
60-64 år	179	192	197	210	227	234
65-69 år	110	116	119	131	145	158
70-74 år	98	96	96	113	100	110
Over 74 år	87	89	89	116	95	106

Tabel 6.3 Gennemsnitlige bruttoindkomster fordelt på køn 2008

	Mænd	Kvinder
Hele landet	222	161
	----- Kommuner -----	
Kommune Kujalleq	185	142
Kommuneqarfik Sermersooq	277	187
Qeqqata Kommunía	225	157
Qaasuitsup Kommunía	168	140
Uden for kommunal inddeling	548	387
	----- Byer og bygder -----	
Byer	234	168
Bygder	148	117
	----- Fødested -----	
Født i Grønland	184	151
Født uden for Grønland	455	300
	----- Distrikter -----	
Nanortalik	156	126
Qaqortoq	198	149
Narsaq	191	146
Ivittuut	547	163
Paamiut	175	133
Nuuk	312	209
Maniitsoq	187	142
Sisimiut	247	166
Kangaatsiaq	123	122
Asiaat	185	136
Qasigiannguít	159	150
Ilulissat	197	152
Qeqertarsuaq	191	151
Uummannaq	148	146
Upernavik	145	121
Qaanaaq	123	118
Ammassalik	153	109
Illoqortoormiut	174	115
	----- Alder -----	
15-19 år	44	37
20-24 år	125	97
25-29 år	187	144
30-34 år	244	196
35-39 år	277	200
40-44 år	272	206
45-49 år	284	218
50-54 år	280	216
55-59 år	276	202
60-64 år	279	165
65-69 år	192	118
70-74 år	119	102
Over 74 år	120	98

Tabel 6.4 **Bruttoindkomster i byer og bygder 2006-2008**

	Antal	Gennemsnitlig bruttoindkomst (1.000 kr.)			Ændring
	personer	2006	2007	2008	(Pct.)
	2008				2007-2008
Nanortalik by	1.029	140	148	153	3,2
Aappilattoq	91	99	98	93	-4,8
Narsaq Kujalleq	78	103	99	123	24,2
Tasiusaq	48	100	108	117	7,8
Ammassivik	38	100	97	95	-2,0
Alluitsup Paa	189	143	125	141	13,4
Qaqortoq by	2.454	171	181	179	-1,3
Saarloq	35	102	103	117	12,8
Eqalugaarsuit	81	112	113	113	0,1
Qassimiut	27	150	164	163	-0,5
Narsaq by	1.208	151	149	158	5,9
Igaliku	25	130	131	120	-8,3
Qassiarsuk	36	145	143	158	10,2
Narsarsuaq	130	273	279	311	11,7
Paamiut by	1.248	145	151	156	3,3
Arsuk	122	141	150	156	4,1
Nuuk by	10.749	250	259	266	2,8
Qeqertarsuatsiaat	176	147	154	156	1,5
Kapisillit	63	107	119	126	6,0
Maniitsoq by	2.022	165	174	176	0,8
Atammik	162	100	106	111	5,2
Napasog	75	126	144	140	-2,8
Kangaamiut	276	113	123	134	9,5
Sisimiut by	3.936	187	190	205	7,7
Itilleq	83	117	123	129	4,6
Sarfannugit	74	123	127	160	26,1
Kangerlussuaq	396	266	278	286	2,9
Kangaatsiaq by	425	123	131	141	8,1
Attu	175	90	95	100	4,8
Iginniarfik	52	87	99	99	-0,3
Ikerasaarsuk	66	103	111	123	11,0
Niaqornaarsuk	188	96	95	109	13,9
Asiaat by	2.219	146	149	164	10,0
Kitsissuarsuit	63	113	115	113	-1,9
Akunnaaq	76	115	117	146	24,7
Qasigiannugit by	828	148	148	156	5,7
Ikamiut	58	121	121	140	15,7
Ilulissat by	3.337	170	176	181	2,6
Ilimanaq	62	107	115	121	4,9
Oqaatsut	39	128	138	141	1,9
Qeqertaq	99	117	104	117	12,9
Saqqaaq	132	117	118	127	8,5
Qeqertarsuaq by	674	158	165	173	5,1
Kangerluk	22	105	135	120	-11,0

Fortsættes...

Tabel 6.4 (fortsat)

Bruttoindkomster i byer og bygder 2006-2008

	Antal	Gennemsnitlig bruttoindkomst (1.000 kr.)			Ændring
	personer	2006	2007	2008	(pct.)
	2008				2007-2008
Uummannaq by	939	157	158	166	5,5
Niaqornat	51	96	99	96	-2,8
Qaarsut	144	123	121	133	9,3
Ikerasak	176	107	108	127	17,6
Saattut	157	127	117	125	6,4
Ukkusissat	121	102	105	118	12,8
Ilorsuit	61	127	121	140	16,2
Nuugaatsiaq	62	106	111	115	3,3
Upernavik by	817	166	171	175	1,9
Upernavik Kujalleq	134	90	89	101	13,5
Kangersuatsiaq	138	88	99	106	7,2
Aappilattoq	118	114	113	123	9,5
Naajaat	40	81	86	92	6,8
Innaarsuit	117	125	130	150	15,9
Tasiusaq	167	123	113	112	-0,4
Nutaarmiut	27	101	98	90	-8,2
Nuussuaq	137	80	86	94	8,9
Kullorsuaq	284	86	87	89	2,3
Qaanaaq by	461	129	125	127	1,6
Savissivik	41	94	94	117	24,4
Siorapaluk	44	79	86	78	-8,5
Tasiilaq by	1.222	142	145	148	2,0
Isortoq	69	90	90	91	1,5
Tiniteqilaaq	89	87	89	97	9,1
Kulusuk	198	109	104	125	20,8
Kuummiut	228	84	89	99	11,6
Sermiligaaq	134	78	80	90	11,7
Ittoqqortoormiit by	323	138	144	145	0,5

Tabel 6.5

Indkomstforskelle mellem byer og bygder 2008

	Bygder			Byer			Bygderatio (pct.)
	Antal personer	Gnsntl. brutto- indkomst (1.000 kr.)	Ændring 2007-2008 (pct.)	Antal personer	Gnsntl. brutto- indkomst (1.000 kr.)	Ændring 2007-2008 (pct.)	
Hele landet	5.454	119	8,0	33.964	203	3,6	58,5
	Kommuner						
Kommune Kujalleq	648	124	7,0	4.691	168	1,5	73,9
Kommuneqarfik Sermersooq	1.079	119	7,9	13.577	243	3,0	49,1
Qeqqata Kommunia	670	131	8,0	5.996	195	5,6	67,4
Qaasuitsup Kommunia	3.057	114	8,6	9.700	168	5,1	68,1
	Fødested						
Født i Grønland	5.332	115	7,9	30.115	177	5,5	65,1
Født uden for Grønland	122	275	11,2	3.849	407	-0,4	67,6
	Køn						
Mænd	3.009	126	...	17.909	234	...	54,1
Kvinder	2.445	109	...	16.055	168	...	64,8
	Distrikter						
Nanortalik	444	122	8,2	1.029	153	3,2	79,6
Qaqortoq	143	123	3,0	2.454	179	-1,3	69,0
Narsaq	61	142	2,8	1.208	158	5,9	90,1
Paamiut	122	156	4,1	1.248	156	3,3	100,1
Nuuk	239	148	2,3	10.749	266	2,8	55,8
Maniitsoq	513	128	5,9	2.022	176	0,8	72,8
Sisimiut	157	143	14,8	3.936	205	7,7	69,9
Kangaatsiaq	481	106	8,8	425	141	8,1	75,3
Aasiaat	139	131	12,7	2.219	164	10,0	79,7
Qasigiannuit	58	140	15,7	828	156	5,8	90,0
Ilulissat	332	125	8,4	3.337	181	2,6	69,1
Qeqertarsuaq	22	120	-11,0	674	173	5,1	69,4
Uummannaq	772	124	10,5	939	166	5,5	74,8
Upernavik	1.163	106	6,5	816	175	2,0	60,8
Qaanaaq	90	96	6,5	461	127	1,6	76,1
Ammassalik	718	104	11,1	1.222	148	2,0	69,9
	Alder						
15-19 år	621	30	4,2	3.215	43	12,5	69,5
20-24 år	510	86	4,4	3.381	114	8,1	75,1
25-29 år	473	113	6,9	2.923	172	3,8	65,8
30-34 år	370	132	9,9	2.518	232	1,3	56,9
35-39 år	452	137	5,2	2.877	255	8,1	53,5
40-44 år	689	149	8,7	4.512	254	3,4	58,6
45-49 år	597	152	11,2	4.130	265	0,7	57,3
50-54 år	515	145	8,8	3.158	267	1,3	54,2
55-59 år	367	134	-0,5	2.336	256	0,8	52,6
60-64 år	273	140	7,6	1.884	243	1,3	57,4
65-69 år	268	126	14,9	1.337	161	7,8	78,0
70-74 år	177	97	10,1	816	113	11,1	86,5
Over 74 år	142	101	7,8	877	107	12,8	94,4

Anm. Målet *bygderatio* beregnes ved at sætte gennemsnitsindkomsten i bygderne i forhold til gennemsnitsindkomsten i byerne. Eks. vil en bygderatio på 60 pct. betyde, at den gennemsnitlige indkomst i bygderne er 60 pct. af den tilsvarende i byerne, dvs. at indkomsterne i bygderne i gennemsnit er 40 pct. lavere end i byerne.

Anm. Narsarsuaq og Kangerlussuaq indgår ikke i beregningerne.

Tabel 6.6

Udvikling i bygderatio 2003-2008 (pct.)

	2003	2004	2005	2006	2007	2008
Hele landet	54,7	56,1	57,8	57,4	56,2	58,5
	----- Kommuner -----					
Kommune Kujalleq	66,6	65,7	71,0	77,2	70,2	73,9
Kommuneqarfik Sermersooq	45,4	47,7	47,5	46,9	46,9	49,1
Qeqqata Kommunian	63,6	62,5	64,6	63,2	65,9	67,4
Qaasuitsup Kommunian	62,3	64,7	67,1	66,9	65,9	68,1
	----- Fødested -----					
Født i Grønland	63,1	63,9	65,4	65,3	63,7	65,1
Født uden for Grønland	62,1	65,8	67,3	63,8	60,5	67,6
	----- Køn -----					
Mænd	54,1
Kvinder	64,8
	----- Distrikter -----					
Nanortalik	76,9	75,8	83,7	87,3	75,9	79,6
Qaqortoq	66,3	64,5	60,9	68,5	66,2	69,0
Narsaq	80,1	86,2	87,6	91,9	92,8	90,1
Paamiut	104,5	94,8	93,9	97,1	99,3	100,1
Nuuk	54,5	56,9	58,2	55,0	56,1	55,8
Maniitsoq	68,5	65,4	67,7	67,5	69,3	72,8
Sisimiut	62,8	69,0	66,8	64,1	65,6	69,9
Kangaatsiaq	74,9	72,8	77,8	76,1	74,8	75,3
Aasiaat	75,0	76,9	72,6	78,5	77,8	79,7
Qasigiannuit	83,9	83,7	84,0	82,1	82,3	90,0
Ilulissat	65,5	70,5	68,5	68,3	65,4	69,1
Qeqertarsuaq	78,0	60,8	64,1	66,4	81,9	69,4
Uummannaq	67,5	68,5	72,4	72,5	71,4	74,8
Upernavik	58,3	57,3	60,0	59,2	58,2	60,8
Qaanaaq	66,5	67,8	70,7	67,5	72,6	76,1
Ammassalik	55,2	61,9	58,6	65,1	64,2	69,9
	----- Alder -----					
15-19 år	74,9	81,1	85,9	84,3	75,1	69,5
20-24 år	75,2	73,9	76,6	76,4	77,8	75,1
25-29 år	54,9	59,5	61,2	67,5	63,9	65,8
30-34 år	51,6	51,3	51,1	54,8	52,4	56,9
35-39 år	53,5	57,9	60,4	58,4	55,0	53,5
40-44 år	52,9	53,3	57,1	57,3	55,7	58,6
45-49 år	51,8	51,8	53,2	53,6	51,8	57,3
50-54 år	51,7	56,1	57,4	52,3	50,5	54,2
55-59 år	49,6	50,2	52,0	53,2	53,3	52,6
60-64 år	57,9	55,7	57,0	55,7	54,1	57,4
65-69 år	79,3	76,6	77,7	70,8	73,2	78,0
70-74 år	85,3	88,0	88,2	69,9	87,3	86,5
Over 74 år	101,8	96,3	97,8	70,1	98,7	94,4

Anm. Målet *bygderatio* beregnes ved at sætte gennemsnitsindkomsten i bygderne i forhold til gennemsnitsindkomsten i byerne. Eks. vil en bygderatio på 60 pct. betyde, at den gennemsnitlige indkomst i bygderne er 60 pct. af den tilsvarende i byerne, dvs. at indkomsterne i bygderne i gennemsnit er 40 pct. lavere end i byerne.

Anm. Narsarsuaq og Kangerlussuaq indgår ikke i beregningerne.

Tabel 6.7

Gennemsnitlige bruttoindkomster fordelt på deciler 2008 (1.000 kr.)

	1	2	3	4	5	6	7	8	9	10
Hele landet	12	47	75	98	122	162	205	261	345	608
	Kommuner									
Kommune Kujalleq	11	41	68	87	107	134	176	221	296	502
Kommuneqarfik Sermersooq	13	52	84	111	153	201	257	323	411	742
Qeqqata Kommunia	14	51	80	104	131	171	210	263	343	574
Qaasuitsup Kommunia	11	41	68	87	107	132	170	210	270	455
Uden for kommunal inddeling	144	369	435	464	489	521	549	582	633	864
	Byer og bygder									
Byer	13	50	79	102	131	174	217	275	358	628
Bygder	8	33	57	77	93	111	136	178	233	412
	Fødested									
Født i Grønland	12	44	71	92	113	146	186	230	299	489
Født uden for Grønland	27	114	205	282	340	393	453	523	629	1.125
	Køn									
Mænd	13	50	80	103	134	181	236	306	400	718
Kvinder	11	43	70	91	112	145	183	221	285	447
	Distrikter									
Nanortalik	8	35	62	80	93	110	139	181	248	463
Qaqortoq	13	45	71	91	112	149	194	240	318	510
Narsaq	11	41	71	93	114	143	181	226	296	519
Ivittuut	62	222	363	436	481	512	537	574	655	932
Paamiut	15	47	76	94	112	141	174	209	260	431
Nuuk	17	63	97	134	186	238	294	356	443	807
Maniitsoq	15	45	71	92	112	141	179	220	292	493
Sisimiut	15	56	86	112	147	187	230	287	366	613
Kangaatsiaq	5	27	48	66	83	104	128	165	217	381
Aasiaat	13	44	70	88	109	137	177	218	286	477
Qasigiannuguit	15	53	77	95	113	141	174	205	251	423
Ilulissat	13	50	76	99	119	153	193	237	305	510
Qeqertarsuaq	19	58	79	96	116	147	189	225	284	500
Uummannaq	11	44	72	90	107	128	163	200	248	407
Upernavik	7	32	56	76	94	115	149	187	234	390
Qaanaaq	4	23	46	68	86	103	128	163	218	367
Ammassalik	3	21	42	66	85	103	129	177	243	445
Illoqortoormiut	8	36	63	86	98	117	146	186	250	451
	Alder									
15-19 år	0	4	10	17	24	33	45	59	79	137
20-24 år	17	43	60	74	89	103	121	145	179	281
25-29 år	25	57	81	101	127	156	187	226	284	421
30-34 år	31	77	111	146	180	214	253	302	367	534
35-39 år	30	80	113	151	188	221	263	320	396	652
40-44 år	32	79	111	150	186	221	263	322	397	656
45-49 år	27	77	110	155	192	228	273	329	415	727
50-54 år	23	73	99	145	188	226	278	339	427	725
55-59 år	17	65	90	126	176	213	264	335	420	738
60-64 år	24	68	87	100	124	169	218	290	417	838
65-69 år	48	75	78	98	110	110	115	150	227	568
70-74 år	32	74	75	80	105	110	110	111	126	280
Over 74 år	22	39	75	78	108	110	110	110	126	283

Tabel 6.8

Maksimale bruttoindkomster fordelt på deciler 2008 (1.000 kr.)

	1	2	3	4	5	6	7	8	9
Hele landet	28	63	89	110	141	183	229	298	404
	Kommuner								
Kommune Kujalleq	24	57	77	95	114	154	198	251	346
Kommuneqarfik Sermersooq	31	70	96	128	177	228	288	360	474
Qeqqata Kommunua	33	67	90	113	151	191	233	299	398
Qaasuitsup Kommunua	25	56	76	96	115	150	189	232	315
Uden for kommunal inddeling	283	411	453	473	503	536	565	609	661
	Byer og bygder								
Byer	30	67	89	112	153	195	242	311	416
Bygder	20	46	68	86	104	120	155	202	276
	Fødested								
Født i Grønland	26	59	82	104	126	166	206	259	347
Født uden for Grønland	75	159	246	315	364	421	485	566	711
	Køn								
Mænd	31	67	90	114	156	207	267	346	469
Kvinder	25	59	80	104	125	164	201	248	329
	Distrikter								
Nanortalik	22	51	74	89	102	119	159	204	305
Qaqortoq	29	59	81	103	125	173	212	274	364
Narsaq	22	59	80	106	126	162	201	254	353
Ivittuut	110	287	404	454	494	519	543	595	715
Paamiut	29	67	86	106	122	158	192	227	298
Nuuk	41	82	111	161	211	265	323	393	507
Maniitsoq	30	60	82	104	122	161	199	249	348
Sisimiut	36	73	100	127	167	207	254	323	423
Kangaatsiaq	15	39	56	75	92	113	145	186	258
Aasiaat	27	59	78	98	117	158	196	245	332
Qasigiannguit	31	70	86	108	125	156	190	222	290
Ilulissat	29	66	88	110	135	173	212	266	347
Qeqertarsuaq	39	71	89	109	129	168	206	249	321
Uummannaq	27	61	81	98	112	144	181	218	292
Upernavik	19	44	68	86	106	130	168	208	273
Qaanaaq	12	34	57	77	91	111	144	182	256
Ammassalik	12	30	54	76	90	110	151	206	294
Illoqortoormiut	22	48	75	92	112	127	167	208	302
	Alder								
15-19 år	2	7	13	20	28	38	52	66	96
20-24 år	32	54	67	82	96	112	132	160	201
25-29 år	45	69	91	113	141	172	204	252	321
30-34 år	58	91	130	162	196	231	276	329	412
35-39 år	59	95	132	170	204	241	289	348	455
40-44 år	60	92	131	167	204	240	291	354	453
45-49 år	55	89	134	174	210	249	299	365	476
50-54 år	51	89	119	167	207	250	306	375	492
55-59 år	43	87	100	152	195	235	296	372	484
60-64 år	55	77	90	110	146	192	251	340	505
65-69 år	75	75	82	110	110	110	124	181	309
70-74 år	61	75	76	87	110	110	110	112	161
Over 74 år	22	75	75	88	110	110	110	111	162

Tabel 6.9

Gennemsnitlige skattepligtige indkomster fordelt på deciler 2008 (1.000 kr.)

	1	2	3	4	5	6	7	8	9	10
Hele landet	1	34	63	86	109	149	191	243	323	570
	Kommuner									
Kommune Kujalleq	0	29	57	76	95	121	163	207	278	474
Kommuneqarfik Sermersooq	1	39	71	98	138	186	238	300	384	691
Qeqqata Kommunia	3	38	68	92	118	158	196	245	321	543
Qaasuitsup Kommunia	0	29	56	75	96	120	157	196	254	428
Uden for kommunal inddeling	130	353	414	443	466	499	527	556	599	836
	Byer og bygder									
Byer	2	37	67	90	118	160	202	256	335	587
Bygder	-3	21	45	65	82	99	124	164	218	392
	Fødested									
Født i Grønland	1	31	59	80	101	133	172	215	280	458
Født uden for Grønland	6	97	185	257	314	366	423	490	588	1.056
	Køn									
Mænd	1	37	68	91	122	168	221	286	376	672
Kvinder	1	31	58	79	101	132	169	205	264	418
	Distrikter									
Nanortalik	-2	23	51	69	82	99	127	169	233	441
Qaqortoq	1	32	58	79	101	135	180	223	297	478
Narsaq	0	28	60	81	102	130	168	212	278	492
Ivittuut	36	183	326	403	448	481	508	542	615	901
Paamiut	4	35	65	83	101	129	162	197	247	410
Nuuk	5	50	84	120	171	220	272	332	414	750
Maniitsoq	4	32	60	80	101	129	167	205	273	468
Sisimiut	2	43	74	100	134	174	215	267	343	578
Kangaatsiaq	-6	15	36	54	73	93	117	153	205	365
Aasiaat	1	31	58	77	97	125	165	206	270	452
Qasigiannugit	4	41	65	83	101	129	162	193	238	405
Ilulissat	1	36	64	87	107	139	179	221	284	476
Qeqertarsuaq	7	45	68	85	104	134	173	210	267	467
Uummannaq	1	33	61	78	96	116	149	185	232	383
Upernavik	-3	20	45	65	83	104	138	175	221	371
Qaanaaq	-5	10	34	56	74	91	116	151	205	347
Ammassalik	-6	9	29	54	73	91	115	161	220	419
Illoqortoormiut	-1	24	51	75	86	105	134	173	236	428
	Alder									
15-19 år	-10	-7	-1	5	12	21	33	46	67	125
20-24 år	6	31	47	62	77	91	109	134	167	269
25-29 år	13	44	69	89	114	144	175	212	267	400
30-34 år	18	63	98	133	165	199	236	281	344	505
35-39 år	16	67	100	137	173	206	245	298	372	609
40-44 år	19	67	98	137	172	206	244	299	371	616
45-49 år	15	64	96	141	176	212	254	307	386	674
50-54 år	11	60	87	131	172	211	259	316	401	676
55-59 år	4	52	79	112	161	197	245	313	395	690
60-64 år	12	56	76	88	111	156	205	273	392	798
65-69 år	32	65	67	84	100	100	103	137	211	538
70-74 år	21	64	65	68	93	100	100	100	113	258
Over 74 år	11	27	65	67	97	100	100	100	114	251

Tabel 6.10

Maksimale skattepligtige indkomster fordelt på deciler 2008 (1.000 kr.)

	1	2	3	4	5	6	7	8	9
Hele landet	16	50	76	100	128	170	213	278	379
	Kommuner								
Kommune Kujalleq	12	44	65	84	102	141	183	235	327
Kommuneqarfik Sermersooq	18	57	82	114	162	210	265	336	442
Qeqqata Kommunua	21	55	79	100	138	177	217	278	372
Qaasuitsup Kommunua	12	44	65	84	102	138	176	219	297
Uden for kommunal inddeling	272	394	432	453	481	515	548	566	636
	Byer og bygder								
Byer	18	54	79	100	140	180	225	290	391
Bygder	9	34	57	73	91	107	142	188	260
	Fødested								
Født i Grønland	14	47	70	91	114	153	192	243	326
Født uden for Grønland	58	141	226	286	337	394	454	529	670
	Køn								
Mænd	18	55	79	102	143	193	251	326	438
Kvinder	13	46	68	91	112	150	186	229	306
	Distrikter								
Nanortalik	9	38	61	79	90	107	147	192	288
Qaqortoq	15	45	68	90	113	160	198	257	339
Narsaq	12	47	68	94	113	149	189	239	332
Ivittuut	91	269	346	422	459	493	515	566	683
Paamiut	17	54	75	93	110	147	180	215	285
Nuuk	28	68	100	146	195	246	301	365	473
Maniitsoq	18	48	70	93	110	149	185	231	328
Sisimiut	23	60	87	114	154	192	238	299	398
Kangaatsiaq	3	26	44	65	82	101	133	175	247
Aasiaat	15	46	66	86	104	145	184	231	316
Qasigiannuit	20	58	74	95	111	145	177	209	278
Ilulissat	17	52	75	100	121	158	198	248	326
Qeqertarsuaq	27	59	79	94	117	154	191	235	306
Uummannaq	15	49	70	85	101	131	165	206	269
Upernavik	8	33	57	73	94	119	157	195	260
Qaanaaq	0	21	46	65	80	100	132	172	245
Ammassalik	0	17	41	65	79	100	136	183	269
Illoqortoormiut	9	35	64	82	95	114	153	194	288
	Alder								
15-19 år	-9	-4	2	8	16	26	39	54	84
20-24 år	20	40	54	70	83	99	120	149	189
25-29 år	32	56	79	101	128	159	191	237	301
30-34 år	44	79	116	150	181	217	258	308	392
35-39 år	47	82	118	155	190	224	270	329	428
40-44 år	48	79	118	155	189	224	268	330	424
45-49 år	43	79	120	160	194	231	278	340	441
50-54 år	38	79	106	152	192	232	286	351	460
55-59 år	30	71	88	138	180	217	276	351	455
60-64 år	42	65	79	100	132	179	236	321	481
65-69 år	65	65	70	100	100	100	112	166	284
70-74 år	49	65	65	76	100	100	100	101	146
Over 74 år	12	63	65	78	100	100	100	100	148

Tabel 6.11

Gennemsnitlige indkomster efter skat fordelt på deciler 2008 (1.000 kr.)

	1	2	3	4	5	6	7	8	9	10
Hele landet	12	46	69	82	96	119	144	177	228	390
	Kommuner									
Kommune Kujalleq	11	41	64	75	86	103	126	152	195	316
Kommuneqarfik Sermersooq	13	51	74	90	115	143	176	217	271	477
Qeqqata Kommunia	14	50	71	85	101	124	148	180	229	370
Qaasuitsup Kommunia	11	41	64	75	87	101	122	145	180	290
Uden for kommunal inddeling	107	254	293	315	329	353	372	392	433	576
	Byer og bygder									
Byer	13	50	71	84	102	126	151	186	236	402
Bygder	8	33	56	70	80	89	104	128	161	266
	Fødested									
Født i Grønland	12	44	66	78	90	110	132	159	200	316
Født uden for Grønland	26	92	145	191	226	257	295	338	404	712
	Køn									
Mænd	13	49	71	85	103	130	162	203	261	458
Kvinder	11	43	66	78	90	109	131	154	193	292
	Distrikter									
Nanortalik	8	35	61	71	79	88	107	130	171	298
Qaqortoq	13	45	66	77	90	111	135	162	207	321
Narsaq	11	41	66	79	90	108	128	153	194	322
Ivittuut	55	159	255	300	330	350	367	389	442	657
Paamiut	14	47	69	79	89	106	125	145	174	273
Nuuk	17	61	82	104	134	165	199	237	291	518
Maniitsoq	15	44	66	78	90	107	129	153	197	316
Sisimiut	15	55	75	90	111	135	160	194	243	395
Kangaatsiaq	5	27	48	63	74	85	101	122	150	244
Aasiaat	13	44	65	75	87	104	126	148	188	299
Qasigiannuit	15	52	69	79	89	105	122	140	166	262
Ilulissat	12	49	69	82	93	113	136	162	202	326
Qeqertarsuaq	19	57	71	81	92	111	137	158	193	327
Uummannaq	11	44	67	77	86	98	118	139	167	261
Upernavik	7	32	56	69	80	93	112	133	161	253
Qaanaaq	4	23	46	64	74	85	99	118	148	233
Ammassalik	3	21	42	63	74	86	101	129	168	288
Illoqortoormiut	8	36	61	74	82	93	111	131	168	288
	Alder									
15-19 år	0	4	10	17	24	33	45	58	71	104
20-24 år	17	43	59	68	76	85	95	109	128	187
25-29 år	25	56	72	84	98	116	133	156	191	274
30-34 år	31	70	90	110	129	149	173	202	242	344
35-39 år	30	71	92	113	134	153	179	213	258	418
40-44 år	31	71	90	112	132	152	178	214	260	419
45-49 år	27	69	90	115	136	158	184	219	271	467
50-54 år	23	67	83	109	135	157	188	224	278	465
55-59 år	17	62	77	99	127	149	181	222	273	472
60-64 år	24	64	75	83	97	123	152	195	270	525
65-69 år	47	68	70	81	87	88	92	113	157	365
70-74 år	32	67	68	71	85	87	88	88	98	192
Over 74 år	22	38	68	70	86	87	88	88	98	200

Tabel 6.12

Maksimale indkomster efter skat fordelt på deciler 2008 (1.000 kr.)

	1	2	3	4	5	6	7	8	9
Hele landet	28	61	75	88	107	131	158	199	264
	Kommuner								
Kommune Kujalleq	24	57	70	81	92	114	137	169	225
Kommuneqarfik Sermersooq	31	66	82	101	129	158	195	239	310
Qeqqata Kommunua	33	64	77	91	113	136	162	201	261
Qaasuitsup Kommunua	24	56	69	81	92	111	134	158	208
Uden for kommunal inddeling	208	278	305	321	339	362	380	403	456
	Byer og bygder								
Byer	30	64	76	90	114	137	166	208	271
Bygder	20	46	65	75	86	95	115	142	186
	Fødested								
Født i Grønland	26	59	73	86	99	121	144	176	229
Født uden for Grønland	68	118	171	210	241	274	315	365	457
	Køn								
Mænd	31	64	77	92	116	145	180	228	304
Kvinder	25	58	72	86	98	120	141	170	220
	Distrikter								
Nanortalik	21	51	68	76	85	96	119	144	204
Qaqortoq	29	59	72	85	98	123	146	182	235
Narsaq	22	59	72	86	99	118	140	170	224
Ivittuut	88	205	286	309	340	357	375	407	486
Paamiut	29	63	75	87	96	116	135	155	196
Nuuk	41	73	90	120	149	182	218	260	332
Maniitsoq	30	59	73	85	96	119	141	172	230
Sisimiut	36	68	84	99	123	147	175	216	279
Kangaatsiaq	15	39	56	68	79	91	110	133	171
Aasiaat	27	59	70	82	93	115	136	164	217
Qasigianniguit	31	65	74	86	97	113	132	148	187
Ilulissat	29	63	75	87	102	125	148	178	229
Qeqertarsuaq	39	66	76	88	101	125	147	174	218
Uummannaq	27	59	73	82	90	107	128	149	193
Upernavik	19	44	64	75	87	102	121	146	184
Qaanaaq	12	34	57	70	78	90	106	128	170
Ammassalik	12	30	54	69	80	90	114	145	199
Illoqortoormiut	22	48	69	77	90	99	120	145	195
	Alder								
15-19 år	2	7	13	20	28	38	52	64	80
20-24 år	32	53	64	73	81	89	101	117	141
25-29 år	45	65	78	91	107	124	142	170	214
30-34 år	58	80	101	119	139	160	187	220	269
35-39 år	58	81	103	124	142	165	195	231	294
40-44 år	60	79	102	122	142	163	195	234	295
45-49 år	55	77	104	126	147	171	199	241	310
50-54 år	51	76	95	123	145	171	205	245	316
55-59 år	43	75	85	113	137	163	201	243	312
60-64 år	55	70	76	88	110	136	171	224	326
65-69 år	67	68	72	87	88	88	99	132	208
70-74 år	60	68	68	76	87	87	88	89	120
Over 74 år	22	67	68	78	87	87	88	89	118

Tabel 6.13

Personer fordel på indkomstintervaller 2008 (antal)

	Bruttoindkomst		Skattepligtig indkomst		Indkomst efter skat	
	Antal	Akkumuleret antal	Antal	Akkumuleret antal	Antal	Akkumuleret antal
Højest 50.000 kr.	6.327	6.327	8.082	8.082	6.330	6.330
50.001 - 100.000 kr.	8.216	14.543	7.967	16.049	12.615	18.945
100.001 - 150.000 kr.	6.468	21.011	6.237	22.286	8.245	27.190
150.001 - 200.000 kr.	4.688	25.699	4.782	27.068	5.088	32.278
200.001 - 250.000 kr.	3.905	29.604	3.618	30.686	3.342	35.620
250.001 - 300.000 kr.	2.724	32.328	2.658	33.344	1.868	37.488
300.001 - 350.000 kr.	2.217	34.545	2.022	35.366	1.123	38.611
350.001 - 400.000 kr.	1.608	36.153	1.409	36.775	631	39.242
400.001 - 500.000 kr.	1.948	38.101	1.737	38.512	544	39.786
500.001 - 600.000 kr.	994	39.095	827	39.339	222	40.008
600.001 - 700.000 kr.	471	39.566	360	39.699	99	40.107
700.001 - 800.000 kr.	238	39.804	192	39.891	55	40.162
800.001 - 900.000 kr.	143	39.947	123	40.014	45	40.207
900.001 - 1.000.000 kr.	101	40.048	77	40.091	20	40.227
Over 1.000.000 kr.	244	40.292	201	40.292	65	40.292

Tabel 6.14

Personer fordel på indkomstintervaller 2008 (pct.)

	Bruttoindkomst		Skattepligtig indkomst		Indkomst efter skat	
	Andel (pct.)	Akkumuleret andel (pct.)	Andel (pct.)	Akkumuleret andel (pct.)	Andel (pct.)	Akkumuleret andel (pct.)
Højest 50.000 kr.	15,7	15,7	20,1	20,1	15,7	15,7
50.001 - 100.000 kr.	20,4	36,1	19,8	39,8	31,3	47,0
100.001 - 150.000 kr.	16,1	52,1	15,5	55,3	20,5	67,5
150.001 - 200.000 kr.	11,6	63,8	11,9	67,2	12,6	80,1
200.001 - 250.000 kr.	9,7	73,5	9,0	76,2	8,3	88,4
250.001 - 300.000 kr.	6,8	80,2	6,6	82,8	4,6	93,0
300.001 - 350.000 kr.	5,5	85,7	5,0	87,8	2,8	95,8
350.001 - 400.000 kr.	4,0	89,7	3,5	91,3	1,6	97,4
400.001 - 500.000 kr.	4,8	94,6	4,3	95,6	1,4	98,7
500.001 - 600.000 kr.	2,5	97,0	2,1	97,6	0,6	99,3
600.001 - 700.000 kr.	1,2	98,2	0,9	98,5	0,2	99,5
700.001 - 800.000 kr.	0,6	98,8	0,5	99,0	0,1	99,7
800.001 - 900.000 kr.	0,4	99,1	0,3	99,3	0,1	99,8
900.001 - 1.000.000 kr.	0,3	99,4	0,2	99,5	0,1	99,8
Over 1.000.000 kr.	0,6	100,0	0,5	100,0	0,2	100,0

6.2 Fra det husstandsorienterede indkomstregister

Tabel 6.15 Gennemsnitlige husstandsindkomster 2003-2008 (1.000 kr.)

	2003	2004	2005	2006	2007	2008
Hele landet	316	328	329	342	353	359
	----- Kommuner -----					
Kommune Kujalleq	258	267	274	282	291	292
Kommuneqarfik Sermersooq	372	389	388	410	424	422
Qeqqata Kommunian	317	322	316	337	349	362
Qaasuitsup Kommunian	277	290	292	291	297	307
	----- Byer og bygder -----					
Alle byer	330	343	344	356	368	371
Alle bygder	236	244	244	258	264	277
	----- Distrikter -----					
Nanortalik	224	227	243	251	265	262
Qaqortoq	277	292	300	301	313	307
Narsaq	259	266	262	281	277	295
Ivittuut	644
Paamiut	217	238	247	265	276	280
Nuuk	414	431	426	452	467	461
Maniitsoq	266	269	281	293	307	314
Sisimiut	349	354	336	363	374	390
Kangaatsiaq	227	247	265	263	262	281
Aasiaat	272	282	271	263	265	283
Qasigiannugit	259	264	276	290	281	284
Ilulissat	317	331	335	325	341	348
Qeqertarsuaq	285	293	295	298	319	315
Ummannaq	255	268	266	285	284	293
Upernavik	262	289	295	292	300	316
Qaanaaq	270	243	250	240	234	241
Ammassalik	266	271	284	271	277	275
Illoqortoormiut	264	273	275	301	316	318
	----- Husstande med -----					
0 børn	271	282	281	294	301	310
1 barn	379	397	395	408	428	438
2 børn	400	412	432	444	470	476
Mindst 3 børn	374	385	388	406	417	422
	----- Husstande med 1 voksen og -----					
0 børn	168	176	180	180	187	196
1 barn	175	184	183	199	199	198
2 børn	159	177	181	173	195	197
Mindst 3 børn	140	137	160	169	181	186
	----- Husstande med 2 voksne og -----					
0 børn	358	369	370	399	404	406
1 barn	404	425	425	436	452	461
2 børn	422	438	453	473	495	502
Mindst 3 børn	361	387	381	396	415	415
	----- Husstande med mindst 3 voksne og -----					
0 børn	521	540	542	563	574	610
1 barn	534	541	558	569	589	607
2 børn	523	526	555	586	612	614
Mindst 3 børn	494	483	502	529	529	547

Tabel 6.16 Gennemsnitlige skattepligtige husstandsindkomster 2003-2008 (1.000 kr.)

	2003	2004	2005	2006	2007	2008
Hele landet	293	306	304	315	322	328
	----- Kommuner -----					
Kommune Kujalleq	238	247	250	257	264	266
Kommuneqarfik Sermersooq	348	366	363	382	389	386
Qeqqata Kommunian	294	299	292	307	319	332
Qaasuitsup Kommunian	256	267	266	265	268	279
	----- Byer og bygder -----					
Alle byer	307	321	319	328	336	339
Alle bygder	213	222	220	232	235	250
	----- Distrikter -----					
Nanortalik	203	207	220	227	238	238
Qaqortoq	257	271	277	276	286	279
Narsaq	239	247	237	256	252	269
Ivittuut	601
Paamiut	200	221	224	240	251	257
Nuuk	390	408	400	424	430	423
Maniitsoq	246	249	259	269	281	287
Sisimiut	324	331	311	330	341	358
Kangaatsiaq	205	222	236	234	231	252
Aasiaat	250	262	248	239	240	259
Qasigiannugit	240	246	253	261	257	261
Ilulissat	295	307	310	300	310	316
Qeqertarsuaq	263	271	270	269	283	287
Ummannaq	233	247	242	261	257	265
Upernavik	237	262	266	265	270	287
Qaanaaq	246	221	224	215	207	215
Ammassalik	240	247	256	242	244	243
Illoqortoormiut	240	247	249	273	285	289
	----- Husstande med -----					
0 børn	252	264	261	272	277	286
1 barn	352	370	366	375	389	398
2 børn	374	384	399	409	427	431
Mindst 3 børn	344	356	353	368	371	379
	----- Husstande med 1 voksen og -----					
0 børn	156	164	167	166	171	181
1 barn	160	169	169	181	179	179
2 børn	146	163	167	159	176	178
Mindst 3 børn	129	126	145	150	155	166
	----- Husstande med 2 voksne og -----					
0 børn	333	348	345	371	373	373
1 barn	379	399	395	403	412	419
2 børn	397	411	422	437	453	455
Mindst 3 børn	334	360	350	361	373	374
	----- Husstande med mindst 3 voksne og -----					
0 børn	485	504	500	519	524	560
1 barn	492	500	514	521	534	550
2 børn	483	485	507	534	550	553
Mindst 3 børn	447	440	450	474	464	485

Tabel 6.17 Gennemsnitlige disponible husstandsindkomster 2003-2008 (1.000 kr.)

	2003	2004	2005	2006	2007	2008
Hele landet	229	237	240	248	256	260
	----- Kommuner -----					
Kommune Kujalleq	191	197	205	210	216	216
Kommuneqarfik Sermersooq	264	274	275	289	300	299
Qeqqata Kommunian	232	236	233	248	256	263
Qaasuitsup Kommunian	205	213	218	217	222	227
	----- Byer og bygder -----					
Alle byer	237	246	248	256	265	267
Alle bygder	181	186	189	199	202	209
	----- Distrikter -----					
Nanortalik	172	174	190	194	205	199
Qaqortoq	202	210	220	220	228	225
Narsaq	191	196	197	209	207	216
Ivittuut	446
Paamiut	167	181	181	202	199	210
Nuuk	290	300	298	314	326	323
Maniitsoq	198	204	211	219	229	234
Sisimiut	253	257	245	265	272	280
Kangaatsiaq	176	191	211	208	206	216
Aasiaat	196	202	202	197	198	208
Qasigiannugit	190	194	206	217	209	209
Ilulissat	230	241	247	238	251	255
Qeqertarsuaq	208	212	218	219	241	235
Uummannaq	192	200	200	212	208	213
Upernavik	200	217	225	222	227	238
Qaanaaq	201	183	186	184	182	185
Ammassalik	199	201	215	208	213	210
Illoqortoormiut	196	200	207	223	236	239
	----- Husstande med -----					
0 børn	197	204	205	213	219	225
1 barn	272	284	285	293	308	314
2 børn	287	295	310	318	336	340
Mindst 3 børn	277	285	291	303	311	314
	----- Husstande med 1 voksen og -----					
0 børn	125	130	135	135	140	146
1 barn	135	141	142	153	153	153
2 børn	128	139	146	142	155	157
Mindst 3 børn	116	119	140	145	154	156
	----- Husstande med 2 voksne og -----					
0 børn	256	262	265	283	288	290
1 barn	285	298	299	307	319	324
2 børn	297	307	318	331	347	352
Mindst 3 børn	263	279	280	291	303	302
	----- Husstande med mindst 3 voksne og -----					
0 børn	376	390	394	407	416	436
1 barn	387	391	406	414	427	438
2 børn	381	385	406	427	446	445
Mindst 3 børn	372	363	383	398	400	412

Tabel 6.18

Gennemsnitlige husstandsindkomster fordelt på deciler 2008 (1.000 kr.)

	1	2	3	4	5	6	7	8	9	10
Hele landet	38	98	130	181	242	312	394	495	639	1.065
	Kommuner									
Kommune Kujalleq	30	83	107	139	186	247	320	407	527	874
Kommuneqarfik Sermersooq	35	99	144	209	282	364	460	585	753	1.289
Qeqqata Kommunia	44	101	136	193	252	329	416	516	648	984
Qaasuitsup Kommunia	44	101	128	170	219	276	342	422	537	831
	Byer og bygder									
Alle byer	37	97	130	184	248	323	408	514	664	1.101
Alle bygder	46	100	126	164	206	252	303	373	469	727
	Distrikter									
Nanortalik	18	79	102	127	167	218	276	356	456	815
Qaqortoq	39	84	110	147	196	265	343	431	557	898
Narsaq	30	84	108	142	186	252	325	413	537	863
Paamiut	40	97	116	149	194	242	305	387	495	766
Nuuk	36	103	162	239	318	408	511	646	804	1.382
Maniitsoq	45	97	120	165	216	279	358	446	562	853
Sisimiut	47	104	150	211	275	362	455	556	690	1.046
Kangaatsiaq	64	107	136	166	211	250	293	366	490	717
Aasiaat	30	82	111	143	186	239	310	398	516	808
Qasigiannuit	32	102	118	158	206	271	330	382	481	746
Ilulissat	50	104	135	186	248	320	392	482	611	949
Qeqertarsuaq	45	103	134	182	226	268	328	423	537	888
Uummannaq	50	103	130	173	220	275	334	399	497	743
Upernavik	60	118	160	201	246	290	350	430	531	765
Qaanaaq	37	88	110	130	168	210	267	328	421	640
Ammassalik	26	80	106	134	176	233	299	373	482	834
Illoqortoormiut	44	115	161	186	228	264	306	414	539	898
	Husstande med									
0 børn	29	85	109	138	185	245	322	422	563	1.003
1 barn	60	142	206	269	334	406	487	595	746	1.136
2 børn	72	175	239	303	368	444	529	624	768	1.236
Mindst 3 børn	81	168	231	287	344	406	470	556	680	998
	Husstande med 1 voksen og									
0 børn	17	59	88	104	112	139	189	257	364	630
1 barn	34	72	97	119	147	180	215	261	323	527
2 børn	39	72	96	127	162	193	225	263	330	454
Mindst 3 børn	43	77	101	123	149	177	210	246	295	435
	Husstande med 2 voksne og									
0 børn	90	150	188	238	290	357	437	539	677	1.091
1 barn	85	187	246	307	370	435	506	600	732	1.140
2 børn	103	212	277	335	398	472	551	650	785	1.230
Mindst 3 børn	92	184	245	296	349	403	460	533	642	942
	Husstande med mindst 3 voksne og									
0 børn	149	252	329	397	469	546	636	751	905	1.665
1 barn	189	303	372	435	507	588	677	788	914	1.287
2 børn	181	300	377	445	509	567	641	737	907	1.470
Mindst 3 børn	169	266	340	402	459	525	614	709	812	1.165

Tabel 6.19

Maksimale husstandsindkomster fordelt på deciler 2008 (1.000 kr.)

	1	2	3	4	5	6	7	8	9
Hele landet	79	110	153	210	275	350	440	556	742
	Kommuner								
Kommune Kujalleq	62	94	115	161	211	283	362	456	610
Kommuneqarfik Sermersooq	80	113	174	245	320	410	514	662	859
Qeqqata Kommunia	85	110	162	221	285	372	468	572	740
Qaasuitsup Kommunia	87	110	150	195	246	306	379	475	610
	Byer og bygder								
Alle byer	77	110	154	214	284	363	456	578	764
Alle bygder	88	110	145	185	229	275	334	414	537
	Distrikter								
Nanortalik	51	89	110	147	197	243	309	399	529
Qaqortoq	68	97	119	170	226	303	388	483	659
Narsaq	61	95	119	164	210	289	367	468	613
Paamiut	83	110	133	166	220	273	347	436	560
Nuuk	83	124	200	277	360	455	575	719	908
Maniitsoq	80	110	141	191	245	317	393	496	640
Sisimiut	89	119	181	242	313	405	504	614	783
Kangaatsiaq	92	118	150	188	232	271	314	409	557
Aasiaat	59	100	120	162	209	271	351	450	589
Qasigiannugit	81	110	142	178	242	299	355	417	542
Ilulissat	89	111	157	213	283	353	429	541	699
Qeqertarsuaq	89	110	151	207	249	286	368	485	598
Uummannaq	89	111	150	196	244	301	362	443	572
Upernavik	95	144	179	223	266	315	387	471	594
Qaanaaq	68	98	116	146	187	235	297	370	485
Ammassalik	57	93	113	155	201	263	336	419	586
Illoqortoormiut	89	143	175	199	249	275	334	462	610
	Husstande med								
0 børn	63	99	116	158	212	279	368	482	666
1 barn	107	175	236	300	369	441	535	661	843
2 børn	134	209	271	337	405	488	570	689	872
Mindst 3 børn	134	200	257	312	375	437	507	612	755
	Husstande med 1 voksen og								
0 børn	38	78	92	110	119	163	217	303	437
1 barn	57	87	107	133	162	195	235	293	365
2 børn	60	87	108	145	180	208	243	289	365
Mindst 3 børn	61	92	113	133	158	193	227	273	320
	Husstande med 2 voksne og								
0 børn	139	162	213	263	321	393	482	598	763
1 barn	155	216	276	338	404	466	550	654	818
2 børn	179	246	305	365	433	512	597	715	872
Mindst 3 børn	151	216	275	321	375	429	492	584	713
	Husstande med mindst 3 voksne og								
0 børn	211	289	363	436	501	588	687	809	1.043
1 barn	265	340	399	471	545	628	735	843	1.002
2 børn	254	340	410	479	539	595	687	800	1.031
Mindst 3 børn	233	300	373	430	486	560	658	754	902

Tabel 6.20

Gennemsnitlige skattepligtige husstandsindkomster fordelt på deciler 2008 (1.000 kr.)

	1	2	3	4	5	6	7	8	9	10
Hele landet	25	85	114	161	219	284	363	457	589	985
	Kommuner									
Kommune Kujalleq	19	70	95	121	166	222	293	376	486	810
Kommuneqarfik Sermersooq	22	86	126	189	257	335	425	538	692	1.189
Qeqqata Kommunia	31	89	120	174	230	301	384	478	599	913
Qaasuitsup Kommunia	31	88	111	149	197	248	311	387	495	772
	Byer og bygder									
Alle byer	24	84	114	165	226	295	377	474	611	1.017
Alle bygder	32	86	108	141	181	223	272	340	432	679
	Distrikter									
Nanortalik	10	67	88	110	145	194	246	327	424	763
Qaqortoq	24	71	97	129	178	241	316	398	511	822
Narsaq	19	72	96	123	166	228	296	381	496	812
Paamiut	28	85	104	133	179	222	280	356	460	721
Nuuk	23	90	144	218	293	379	473	593	739	1.273
Maniitsoq	33	85	106	146	196	252	328	411	520	795
Sisimiut	31	92	133	192	253	333	423	514	638	969
Kangaatsiaq	51	94	115	143	182	220	263	325	450	674
Aasiaat	17	68	98	125	168	218	285	369	480	754
Qasigiannuit	23	89	106	140	188	245	300	356	445	705
Ilulissat	35	92	117	164	222	290	358	439	561	874
Qeqertarsuaq	35	92	119	162	202	243	300	390	494	815
Uummannaq	38	91	114	152	196	246	300	365	458	686
Upernavik	46	100	139	178	219	261	316	395	490	718
Qaanaaq	24	71	94	110	142	186	239	296	381	599
Ammassalik	14	66	90	113	151	200	262	333	433	768
Illoqortoormiut	32	97	135	166	199	236	282	379	490	843
	Husstande med									
0 børn	17	72	98	122	167	225	298	394	526	937
1 barn	45	121	183	240	304	370	446	544	682	1.042
2 børn	55	151	211	270	335	405	483	568	701	1.130
Mindst 3 børn	60	139	199	251	305	366	427	506	619	910
	Husstande med 1 voksen og									
0 børn	6	47	77	93	101	128	177	242	345	597
1 barn	21	57	82	104	132	162	197	241	303	490
2 børn	27	59	82	112	149	177	206	243	307	420
Mindst 3 børn	23	61	86	105	131	160	194	224	270	395
	Husstande med 2 voksne og									
0 børn	68	128	164	214	266	330	408	501	628	1.018
1 barn	64	161	220	279	339	402	466	551	668	1.036
2 børn	81	183	247	302	366	435	506	592	721	1.117
Mindst 3 børn	68	154	213	264	312	367	422	488	590	861
	Husstande med mindst 3 voksne og									
0 børn	116	216	289	355	425	501	588	698	844	1.561
1 barn	152	261	329	389	458	534	622	720	841	1.191
2 børn	138	251	332	400	457	512	577	670	820	1.366
Mindst 3 børn	119	218	286	351	407	473	551	633	736	1.069

Tabel 6.21

Maksimale skattepligtige husstandsindkomster fordelt på deciler 2008 (1.000 kr.)

	1	2	3	4	5	6	7	8	9
Hele landet	65	100	133	190	249	321	408	515	683
Kommuner									
Kommune Kujalleq	50	81	101	141	191	256	334	421	561
Kommuneqarfik Sermersooq	65	100	155	222	293	379	475	607	789
Qeqqata Kommunia	70	100	144	202	260	342	433	529	685
Qaasuitsup Kommunia	71	100	130	173	221	278	348	434	564
Byer og bygder									
Alle byer	63	100	135	195	259	334	421	532	707
Alle bygder	71	100	127	160	203	244	302	376	496
Distrikter									
Nanortalik	39	79	100	127	169	217	285	372	493
Qaqortoq	53	84	105	152	203	279	356	446	605
Narsaq	49	83	102	138	196	260	332	428	574
Paamiut	68	100	116	150	200	249	310	407	526
Nuuk	68	109	181	254	333	423	528	660	836
Maniitsoq	66	100	125	170	221	286	363	461	598
Sisimiut	74	106	165	221	290	371	465	568	723
Kangaatsiaq	79	101	130	156	205	240	282	371	515
Aasiaat	46	84	105	145	192	248	325	414	555
Qasigiannugit	68	100	124	161	216	271	325	389	503
Ilulissat	79	100	138	192	252	325	391	497	641
Qeqertarsuaq	79	100	131	185	223	268	344	444	537
Uummannaq	78	100	130	176	217	270	329	402	521
Upernavik	79	119	157	198	236	286	351	437	554
Qaanaaq	52	81	100	123	162	211	266	334	449
Ammassalik	41	79	100	130	172	227	299	376	513
Illoqortoormiut	79	121	153	180	219	257	304	415	586
Husstande med									
0 børn	50	86	102	140	195	258	342	450	620
1 barn	88	153	212	272	335	407	491	605	773
2 børn	110	182	241	300	371	442	522	625	793
Mindst 3 børn	106	170	222	277	336	397	462	559	689
Husstande med 1 voksen og									
0 børn	26	66	81	100	107	152	204	286	415
1 barn	44	73	92	119	148	178	216	271	341
2 børn	47	71	93	133	166	188	222	271	342
Mindst 3 børn	49	76	96	114	143	176	207	244	296
Husstande med 2 voksne og									
0 børn	116	139	190	239	295	366	450	555	713
1 barn	127	194	249	309	373	432	507	601	742
2 børn	149	213	274	333	396	473	540	653	807
Mindst 3 børn	125	182	237	286	342	394	448	530	665
Husstande med mindst 3 voksne og									
0 børn	178	250	321	389	460	541	640	759	961
1 barn	223	301	360	427	491	571	666	776	927
2 børn	210	289	369	426	483	538	627	720	933
Mindst 3 børn	187	251	324	374	436	510	593	667	823

Tabel 6.22

Gennemsnitlige disponible husstandsindkomster fordelt på deciler 2008 (1.000 kr.)

	1	2	3	4	5	6	7	8	9	10
Hele landet	41	95	122	151	189	232	283	346	436	706
	Kommuner									
Kommune Kujalleq	34	83	106	128	156	193	237	290	363	571
Kommuneqarfik Sermersooq	38	100	132	168	211	262	322	401	510	849
Qeqqata Kommunia	48	100	124	156	194	242	299	361	447	659
Qaasuitsup Kommunia	45	93	117	144	175	212	253	303	374	554
	Byer og bygder									
Alle byer	41	96	122	153	192	237	291	357	452	728
Alle bygder	46	89	113	140	168	199	232	276	335	493
	Distrikter									
Nanortalik	19	75	94	117	148	181	218	266	331	543
Qaqortoq	43	86	110	131	161	200	246	302	381	589
Narsaq	34	87	108	129	155	197	241	295	361	552
Paamiut	43	95	111	134	157	190	229	281	344	515
Nuuk	39	107	141	183	231	287	354	438	544	908
Maniitsoq	49	96	116	142	174	216	260	322	394	571
Sisimiut	50	103	130	166	208	263	322	385	474	700
Kangaatsiaq	62	97	126	148	176	204	233	282	349	480
Aasiaat	34	81	105	128	152	185	227	281	353	530
Qasigiannuguit	33	92	113	135	163	207	241	276	333	490
Ilulissat	51	103	126	157	194	237	283	342	422	631
Qeqertarsuaq	43	94	122	152	178	210	251	305	378	606
Uummannaq	48	85	105	138	170	208	246	285	347	499
Upernavik	59	107	137	165	194	228	269	315	377	520
Qaanaaq	42	84	101	120	142	172	213	249	301	424
Ammassalik	28	78	99	125	153	191	229	281	352	562
Illoqortoormiut	51	104	136	160	184	210	234	302	387	603
	Husstande med									
0 børn	32	83	105	125	150	186	231	293	383	658
1 barn	65	130	170	210	250	295	346	412	508	757
2 børn	78	153	196	235	275	319	371	433	523	817
Mindst 3 børn	88	156	196	232	268	306	344	394	470	680
	Husstande med 1 voksen og									
0 børn	19	63	84	98	110	122	141	176	239	404
1 barn	41	80	99	115	129	144	163	188	222	344
2 børn	48	87	106	124	142	157	172	196	230	305
Mindst 3 børn	55	92	111	128	140	152	168	187	216	302
	Husstande med 2 voksne og									
0 børn	89	145	167	193	221	257	304	365	449	706
1 barn	84	166	200	232	267	305	347	405	488	746
2 børn	99	182	220	252	289	329	376	438	524	805
Mindst 3 børn	93	170	204	235	266	297	330	369	434	623
	Husstande med mindst 3 voksne og									
0 børn	141	219	269	310	351	399	450	518	615	1.084
1 barn	171	257	295	336	377	426	481	548	631	859
2 børn	170	258	302	337	377	416	462	525	628	974
Mindst 3 børn	166	238	285	324	361	398	446	511	583	797

Tabel 6.23

Maksimale disponible husstandsindkomster fordelt på deciler 2008 (1.000 kr.)

	1	2	3	4	5	6	7	8	9
Hele landet	78	109	135	168	209	256	311	384	501
Kommuner									
Kommune Kujalleq	67	95	115	141	172	214	260	320	415
Kommuneqarfik Sermersooq	80	117	147	190	233	290	357	451	578
Qeqqata Kommunia	84	112	138	174	217	268	331	397	504
Qaasuitsup Kommunia	79	105	130	159	193	232	275	333	423
Byer og bygder									
Alle byer	78	110	136	171	214	263	321	397	517
Alle bygder	77	99	128	153	182	214	252	303	377
Distrikter									
Nanortalik	55	87	102	134	164	199	242	293	377
Qaqortoq	69	100	118	146	179	221	270	337	442
Narsaq	72	99	117	142	170	218	264	322	407
Paamiut	84	103	121	144	171	205	257	306	382
Nuuk	83	125	161	206	258	317	394	486	614
Maniitsoq	82	108	126	156	192	239	288	352	447
Sisimiut	88	117	147	186	233	294	353	424	535
Kangaatsiaq	87	112	137	161	190	218	253	310	387
Aasiaat	66	95	115	139	167	206	250	313	400
Qasigiannuguit	79	105	119	147	184	222	259	301	377
Ilulissat	88	115	140	175	213	258	306	377	476
Qeqertarsuaq	86	104	139	162	192	228	270	341	421
Uummannaq	76	93	119	154	189	226	262	311	401
Upernavik	89	122	151	178	211	245	293	343	417
Qaanaaq	70	90	113	128	154	186	233	274	336
Ammassalik	61	87	110	139	169	210	251	315	404
Illoqortoormiut	78	126	146	170	196	218	267	335	441
Husstande med									
0 børn	67	95	115	136	165	206	259	331	446
1 barn	108	150	191	230	272	316	374	455	571
2 børn	128	174	217	255	297	342	397	472	583
Mindst 3 børn	132	177	214	250	287	324	365	428	518
Husstande med 1 voksen og									
0 børn	44	76	90	105	116	130	155	202	283
1 barn	68	90	108	123	136	152	173	203	247
2 børn	75	98	115	132	150	164	184	210	247
Mindst 3 børn	83	101	120	135	146	158	176	198	244
Husstande med 2 voksne og									
0 børn	135	156	179	205	237	278	332	401	507
1 barn	146	183	216	248	288	325	371	439	540
2 børn	159	203	235	269	308	351	403	474	574
Mindst 3 børn	145	189	219	252	279	314	344	396	478
Husstande med mindst 3 voksne og									
0 børn	193	244	288	333	375	423	480	552	696
1 barn	232	278	313	358	401	453	513	581	682
2 børn	231	282	321	359	394	435	490	563	703
Mindst 3 børn	219	258	305	343	378	421	475	540	642

6.3 Fra det skatteorienterede indkomstregister

Tabel 6.24

Samlede skattepligtige indkomster 2003-2008 (mio. kr.)

	2003	2004	2005	2006	2007	2008
Hele landet	7.101	7.406	7.556	7.944	8.060	8.441
	----- Kommuner -----					
Kommune Kujalleq	807	879	907	978	961	969
Kommuneqarfik Sermersooq	3.094	3.258	3.346	3.584	3.659	3.849
Qeqqata Kommuniar	1.135	1.179	1.207	1.261	1.323	1.421
Qaasuitsup Kommuniar	1.835	1.833	1.833	1.879	1.888	1.974
Uden for kommunal inddeling	231	257	263	242	229	228
	----- Distrikter -----					
Nanortalik	190	219	242	271	269	257
Qaqortoq	396	429	435	472	457	467
Narsaq	222	231	231	235	235	245
Ivittuut	69	71	75	77	78	80
Paamiut	189	204	200	203	212	212
Nuuk	2.561	2.700	2.783	3.002	3.068	3.254
Maniitsoq	365	375	390	406	429	433
Sisimiut	769	803	817	855	894	988
Kangaatsiaq	96	97	106	101	105	112
Aasiaat	351	366	357	358	357	371
Qasigiannguir	142	142	141	140	133	137
Ilulissat	623	585	584	606	620	631
Qeqertarsuaq	109	111	112	113	118	134
Uummannaq	234	237	231	239	240	254
Upernavik	207	221	230	251	249	262
Qaanaaq	73	75	71	70	67	71
Ammassalik	228	235	242	253	254	253
Illoqortoormiut	46	48	46	49	48	51

Tabel 6.25

Samlede slutskatter 2003-2008 (mio. kr.)

	2003	2004	2005	2006	2007	2008
Hele landet	2.250	2.384	2.422	2.566	2.624	2.775
	----- Kommuner -----					
Kommune Kujalleq	250	277	288	308	311	313
Kommuneqarfik Sermersooq	1.019	1.081	1.112	1.204	1.239	1.310
Qeqqata Kommunian	353	369	375	398	420	459
Qaasuitsup Kommunian	550	571	555	575	578	616
Uden for kommunal inddeling	78	85	92	82	77	77
	----- Distrikter -----					
Nanortalik	55	66	76	82	83	78
Qaqortoq	124	136	140	151	153	155
Narsaq	72	75	72	75	76	80
Ivittuut	22	23	25	25	26	27
Paamiut	58	65	62	63	67	66
Nuuk	856	908	940	1.025	1.055	1.126
Maniitsoq	110	114	118	125	133	135
Sisimiut	243	255	257	272	287	325
Kangaatsiaq	26	27	28	27	28	31
Aasiaat	110	117	111	111	113	119
Qasigiannuit	46	45	44	44	41	44
Ilulissat	183	189	184	193	197	204
Qeqertarsuaq	34	35	35	36	35	41
Uummannaq	71	73	69	72	73	79
Upernavik	58	63	64	71	71	76
Qaanaaq	23	23	21	21	20	21
Ammassalik	69	71	71	76	76	76
Illoqortoormiut	14	15	14	15	14	16

Tabel 6.26

Antal skattepligtige personer 2003-2008 (mio. kr.)

	2003	2004	2005	2006	2007	2008
Hele landet	48.181	48.704	48.792	49.000	49.739	49.256
	----- Kommuner -----					
Kommune Kujalleq	6.698	6.761	6.905	6.791	6.989	6.718
Kommuneqarfik Sermersooq	17.449	17.659	17.721	18.121	19.005	19.166
Qeqqata Kommunian	8.148	8.224	8.280	8.170	8.311	8.293
Qaasuitsup Kommunian	15.007	15.162	15.002	15.180	14.770	14.484
Uden for kommunal inddeling	879	898	884	738	664	594
	----- Distrikter -----					
Nanortalik	1.941	1.959	2.044	1.991	2.089	1.914
Qaqortoq	2.970	3.023	3.050	3.031	3.133	3.092
Narsaq	1.787	1.779	1.811	1.769	1.767	1.712
Ivittuut	252	267	251	251	240	250
Paamiut	1.675	1.646	1.619	1.607	1.649	1.511
Nuuk	12.627	12.918	13.090	13.485	14.214	14.796
Maniitsoq	3.083	3.081	3.021	2.997	3.013	2.904
Sisimiut	5.065	5.143	5.259	5.173	5.298	5.389
Kangaatsiaq	1.135	1.113	1.133	1.078	1.077	1.050
Aasiaat	2.726	2.897	2.764	2.781	2.704	2.592
Qasigiannguit	1.123	1.101	1.108	1.186	1.057	997
Ilulissat	4.168	4.219	4.293	4.339	4.250	4.235
Qeqertarsuaq	887	881	859	897	841	844
Uummannaq	2.168	2.083	2.044	2.014	1.993	1.926
Upernavik	2.112	2.186	2.132	2.207	2.183	2.165
Qaanaaq	688	682	669	678	665	675
Ammassalik	2.449	2.384	2.337	2.338	2.501	2.195
Illoqortoormiut	446	444	424	440	401	414

6.4 Internationale sammenligninger af indkomstfordelingen

Tabel 6.27 Gini-koefficienter for Grønland (2008) og OECD-landene (nyeste tal)

Grønland	0,338
Danmark	0,232
Sverige	0,234
Luxembourg	0,258
Østrig	0,265
Tjekkiet	0,268
Slovakiet	0,268
Finland	0,269
Belgien	0,271
Holland	0,271
Schweiz	0,276
Norge	0,276
Island	0,280
Frankrig	0,281
Ungarn	0,291
Tyskland	0,298
Australien	0,301
Gennemsnit for OECD-landene	0,311
Korea	0,312
Canada	0,317
Spanien	0,319
Japan	0,321
Grækenland	0,321
Irland	0,328
New Zealand	0,335
Storbritannien	0,335
Italien	0,352
Polen	0,372
USA	0,381
Portugal	0,385
Tyrkiet	0,430
Mexico	0,474

Anm. Udregninger foretaget på ækvivalerede disponible husstandsindkomster.

Kilde: *Society at a Glance 2009: OECD Social Indicators*, OECD, 2009.

Tabel 6.28 Relativ fattigdom i Grønland (2008) og OECD-landene (nyeste tal)

	Procentdel af befolkningen der bor i en husstand med en indkomst under 40 pct. af medianindkomsten	Procentdel af befolkningen der bor i en husstand med en indkomst under 50 pct. af medianindkomsten	Procentdel af befolkningen der bor i en husstand med en indkomst under 60 pct. af medianindkomsten
Grønland	6,4	10,3	16,2
Sverige	2,5	5,3	11,4
Tjekkiet	3,0	5,8	11,5
Danmark	2,1	5,3	12,3
Ungarn	3,7	7,1	12,3
Island	4,2	7,1	12,3
Norge	3,5	6,8	12,4
Luxembourg	3,1	8,1	13,2
Østrig	3,4	6,6	13,4
Slovakiet	4,5	8,1	13,7
Frankrig	2,8	7,1	14,1
Holland	4,0	7,7	14,4
Finland	2,8	7,3	14,8
Schweiz	4,8	8,7	15,2
Storbritannien	3,7	8,3	15,5
Belgien	3,1	8,8	16,2
Tyskland	6,3	11,0	17,2
Gennemsnit for OECD-landene	5,7	10,6	17,4
Canada	7,0	12,0	19,0
Grækenland	7,0	12,6	19,6
Italien	6,6	11,4	19,7
Australien	4,6	12,4	20,3
Portugal	7,4	12,9	20,7
Polen	9,3	14,6	20,8
Korea	9,8	14,6	20,8
Japan	9,5	14,9	20,8
Spanien	8,1	14,1	21,0
New Zealand	10,8	22,7
Irland	7,0	14,8	23,3
USA	11,4	17,1	23,9
Tyrkiet	11,4	17,5	24,3
Mexico	12,7	18,4	25,3

Anm. Udregninger foretaget på ækvivalerede disponible indkomster på personniveau.

Kilde: *stats.oecd.org*.

Tabel 6.29 80/20-ratio for Grønland og de europæiske lande 2006-2008

	2006	2007	2008
Grønland	4,7	5,0	5,8
Tjekkiet	3,5	3,5	3,4
Slovenien	3,4	3,3	3,4
Slovakiet	4,0	3,5	3,4
Sverige	3,5	3,4	3,5
Danmark	3,4	3,7	3,6
Ungarn	5,5	3,7	3,6
Østrig	3,7	3,8	3,7
Norge	4,6	3,7	3,7
Finland	3,6	3,7	3,8
Island	3,7	3,9	3,8
Malta	4,0	3,8	4,0
Holland	3,8	4,0	4,0
Belgien	4,2	3,9	4,1
Cypern	4,3	4,5	4,1
Luxembourg	4,2	4,0	4,1
Frankrig	4,0	3,8	4,2
Irland	4,9	4,8	4,5
Tyskland	4,1	5,0	4,8
Gennemsnit for EU-landene	4,8	5,0	5,0
Estland	5,5	5,5	5,0
Italien	5,5	5,5	5,1
Polen	5,6	5,3	5,1
Spanien	5,3	5,3	5,4
Storbritannien	5,4	5,5	5,6
Grækenland	6,1	6,0	5,9
Litauen	6,3	5,9	5,9
Portugal	6,8	6,5	6,1
Bulgarien	5,1	6,9	6,5
Rumænien	5,3	7,8	7,0
Letland	7,9	6,3	7,3

Anm. 80/20-ratio angiver forholdet mellem den samlede indkomstmasse for de 20 pct. med de højeste indkomster og den samlede indkomstmasse for de 20 pct. med de laveste indkomster. Udregningerne er foretaget på ækvivalerede disponible indkomster på personniveau for hele befolkningen.

Kilde: *ec.europa.eu/eurostat*.

Signatur forklaring:

- ... Oplysninger foreligger ikke
- .. Oplysninger for usikre til at angives eller diskretionshensyn
- . Tal kan efter sagens natur ikke forekomme
- 0 Mindre end halvdelen af den anvendte enhed
- Nul
- * Foreløbigt eller anslået tal

Eventuel henvendelse

Søren W. Børgesen
E-mail: swbo@stat.gl

Indkomster
2010:1

29. marts 2010

Grønlands Statistik
Postboks 1025 · 3900 Nuuk
Tlf.: 36 23 60 · Fax: 36 23 61
www.stat.gl · e-mail: stat@stat.gl

